

15
3



275-летию петровских поселений на Охте и
25-летию Красногвардейского района
посвящается

ИЗ ОХТИНСКОЙ ЛЕТОПИСИ

Выпуск третий

*275-летию петровских поселений на Охте и
25-летию Красногвардейского района посвящается*

ИЗ ОХТИНСКОЙ ЛЕТОПИСИ

Выпуск третий

Материалы и тезисы докладов
учащихся на районных, городских и
российских краеведческих чтениях.
В помощь учителям и учащимся школ

«Пилигрим»
Санкт-Петербург
1998

Составление и редакция
Е. М. Мухина, Д. Ю. Шерих

Фотограф В. М. Саблин

Формат 60 X 90/16. Тираж 1000 экз. Заказ № 258.
Дом творчества юных №1 Красногвардейского района.
Санкт-Петербург, ул. Ленская, д. 2, корп. 2, к. 32.

ООО издательство "Пилигрим"
197022, Санкт-Петербург, а/я 45
E-mail: schowspb@mail.admiral.ru
AP N 064493 от 12.03.96.

Отпечатано с готовых диапозитивов
ООО издательства «Пилигрим»
Типография «Белл»

Содержание

Д. Ю. Шерих. Предисловие	4
1. Эта древняя Охта	
Ю. Шестиперова. Охтинские поселения и слободы	6
2. По памятным местам	
Е. Пурьгина. Дача Безобразовых и ее владельцы	17
М. Ходякова. Уткина дача	22
Е. Яковлева. Главная магистраль промышленной окраины	24
Н. Вороничева. Никольская церковь на Большеохтинском кладбище	28
3. Охта в XIX веке	
Т. Редичева. Из истории СПТУ-32	32
О. Полозова. Земледельческая колония на Пороховых	36
4. В годы войны	
Ю. Степанова. Ржевский полигон в годы Великой Отечественной войны	45
Н. Соколова. Ириновская железная дорога в годы Советской власти	50
Е. Кузьмина. Пискаревский проспект в 1940—1960-е годы.....	54
В помощь учителю	
Е. М. Мухина. К коллегам.	56
Н. Я. Спиридонова, Н. В. Волохова. Методические материалы	57

Предисловие

Уже в третий раз мне выпадает эта приятная обязанность — представить читателю сборник работ лучших юных краеведов Красногвардейского района. И каждый раз событие это имеет какую-то особенную, новую окраску.

Первый сборник «Из Охтинской летописи», увидевший свет в 1994 году, был событием чрезвычайным. Кажется, во всем нашем городе никто еще не выпускал в ту пору похожих районных сборников. Это потом уже наши коллеги энергично наверстали упущенное — но приятно сознавать, что небольшая наша брошюра о прошлом Охты была, как говорится, «в первых рядах».

Второй наш сборник имел необычный характер — вышедший в год 300-летия российского флота, он и посвящен был одной теме: судостроению на Охте. В процессе работы над ним мы столкнулись с одной проблемой, вообще свойственной для наших сборников — с невозможностью вместить в них весь накопленный ребятами материал. Чтобы опубликовать все, нам пришлось бы издавать том энциклопедического формата и веса.

Ту же проблему пришлось решать и на сей раз. Масштабные работы, посвященные Земледельческой колонии и Ржевскому полигону, Пороховой школе и Ириновской железной дороге пришлось сжать до предела, выбрать из них лишь отдельные фрагменты. Утешительным обстоятельством может служить то, что особо пытливым читатель без труда найдет полные тексты работ в ДТЮ № 1 Красногвардейского района, этом центре охтинского краеведения.

Читатели, несомненно, по достоинству оценят труд юных исследователей охтинской старины. Ни в коей мере не умаляя их заслуг, отмечу особую роль их педагогов в создании работ. Охта по своей исследованности заметно уступает многим районам города, находящимся ближе к центру, и школьнику нелегко самому выбрать верное направление поисков, сориентироваться в материалах. Опыт показывает, что без квалифицированной учительской помощи очень немногие ребята могут справиться со своими задачами.

Охтинским юным краеведам с педагогами повезло. Энергии и работоспособности Евгении Михайловны Му-

хиной, методиста отдела ДТЮ № 1 Красногвардейского района, можно только позавидовать. А ведь она не одинока в своей работе! Вот только несколько имен педагогов, прививающих своим ученикам настоящую любовь к истории своей «малой Родины» — Л. П. Зубарева, И. Л. Кушкина, Л. С. Сажина, Л. А. Смирнова, Т. Г. Фадеева, Т. М. Файнерман, Т. В. Ходякова. Список, конечно, неполон...

Повезло, кстати, и самим сборникам — ведь вся серия «Из Охтинской летописи» выходит благодаря постоянной поддержке районной администрации, управления образования и отдела культуры Красногвардейского района. Без них, наверное, сборники не увидели бы свет.

В этом году Красногвардейский район отмечает свой юбилей. Ему всего четверть века — но история его уходит куда глубже. Одна из работ нашего сборника начинается с 1300 года; другие рассказывают об Охте в восемнадцатом, девятнадцатом столетиях. Среди множества охтинских дат особняком стоит одна — год 1723-й, когда на Охте было создано поселение корабельных плотников. Нетрудно подсчитать, что «петербургская» история Охты началась ровно 275 лет назад...

Два юбилея — хороший повод для появления на свет нынешнего, третьего по счету сборника «Из Охтинской летописи». И повод начать работу над большой историей района — ведь материалов к ней накоплено уже более чем достаточно.

Д. Ю. Шерих

1. ЭТА ДРЕВНЯЯ ОХТА

Юлия Шестиперова, 682 школа, 11 класс

ОХТИНСКИЕ ПОСЕЛЕНИЯ И СЛОБОДЫ

Охта — это самый первый район нашего города. О происхождении названия «Охта» существует несколько версий. Вот одна из них: во время посещения кораблестроительной верфи на правом берегу Невы Петр I, проходя по одной из улиц Матросской слободы, вдруг провалился чуть не по пояс в грязь. Возвратясь в Петербург и рассказывая об этом в кругу близких, он полушутя, полусерьезно воскликнул: «Ох, та сторона надоела мне!». Фраза была подхвачена, а часть ее превратилась в собственное имя целого района. Также предполагают, что «Охта» — это ижорско-финское слово, означающее «закат», «запад». Некоторые исследователи переводят название реки Охты, как «Медвежья речка».

Во всяком случае, история Охты насчитывает намного больше времени, нежели история Санкт-Петербурга. Это место, откуда начинался Петербург, и история поселения здесь восходит к XIV веку. Об этом рассказывает Новгородская летопись.

В 1300 году из Финского залива в Неву вошла Шведская флотилия, насчитывавшая более ста судов, чтобы взять под контроль водный путь в Новгород. Для этого необходимо было обосноваться на берегах. Подыскивая место, шведы заметили мыс в месте слияния Охты с Невой. Здесь была заложена крепость Ландскрона, что в переводе означает «Венец Земли». Узнав об этом, новгородцы отпра-

вили к устью Охты ополченцев. Но первый штурм крепости был неудачным, и в 1301 году была предпринята вторая попытка. На этот раз новгородцы овладели крепостью и сожгли ее. Невские земли снова стали владением Новгорода.

Как сообщали новгородские писцовые книги, в XVI веке на берегах Невы было несколько десятков деревень. На Охте стояла деревня Усадище. Ее жители занимались земледелием; сеяли рожь, овес, лен. Разводили коров, коз, овец. Охотились, ловили рыбу и поставляли ее в Москву к царскому столу. На левом берегу Охты, в месте ее слияния с Невой, стояло село, в котором жили «непашенные» люди. Судоходная Охта создавала условия для торговли. Это село выросло и получило название Невское устье.

В начале XVII века земли по Неве перешли во владение шведов. Все русское население (за исключением дворян и монахов) должно было остаться на этих землях и подчиниться шведам. Но многим удалось сбежать в Россию. Шведы были вынуждены переселять сюда финских крестьян. Русские называли их чухонцами. Они положили начало финскому населению Ижорской земли.

Шведы укрепляли Невские берега. На месте села Невское устье была построена крепость Ниеншанц. Русские называли ее — Канцы. Через несколько лет на этом месте вырос город Ниен — новый, который впоследствии превратился в довольно крупный торговый центр. По старым планам можно определить, что в нем были ратуша, торговые площади, вместительные склады для товаров, бойня, две школы, церкви. Он насчитывал около 400 домов. Русские купцы из Москвы, Ладоги, Тихвина привозили сюда кожу, воск, лен, сало, ткани.

В 1642 году Ниен получил некоторые торговые льготы на двенадцать лет. Он стал вровень с такими торговыми городами, как Нарва и Выборг. Город рос под защитой крепости Ниеншанц, которая была достаточно надежной обороной. Однако в начале XVIII века были возведены дополнительные земляные укрепления на реке Чернавке, у впадения реки Оккервиль в Охту. В ходе Северной войны русские войска отвоевали Ниеншанц у шведов. Петра I порадовала победа; взятие Ниеншанца в 1703 году означало открытие выхода в море. Он был переименован в Шлот-

бург («город-замок»). Но чтобы удержать эту территорию в руках русских, необходимы были укрепления. Петр I решил, что крепость Ниеншанц была уже непригодной. Итак, ее история закончилась, а на месте захваченной крепости по традиции разбили сад — Канецкий огород.

Охтинские поселения при Петре I

К 1723 году возникла Охтинская слобода, ее основание было связано со строительством Санкт-Петербурга. Для безопасности нового города, основанного в дельте Невы, нужен был сильный военный флот. Император Петр I заложил две верфи: Адмиралтейскую и галерную на Охте.

В 1715 году император повелел устроить на реке Охте большую плотину и начать постройку на ней порохового завода. В 1717—1718 годах было построено несколько пильных ветряных мельниц, учреждение которых имеет для истории Охты большое значение, потому что благодаря им внутри Охтинских земель образовалась Матросская слободка.

По приказу царя рядом с Охтинской верфью поселили семьи вольных и крепостных плотников из Архангельской, Вологодской и других губерний. Эти поселяне были причислены к Адмиралтейству и должны были работать на верфях. Они разделялись на три сотни: первая на Большой Охте от реки Чернавки до нынешней Траурной улицы, вторая до Александровской улицы, а третья на Малой Охте. Заработная плата охтинских плотников была установлена Петром I по 3 рубля 50 копеек в месяц, затем была снижена до 3 рублей и на этом уровне находилась до 80-х годов XVIII века. Если в первые годы существования поселян она равнялась заработной плате вольнонаемных рабочих и была достаточна для существования охтинских плотников, то в последующие десятилетия ее не хватало и на черный хлеб, так как курс денег падал, а цены на продукты возрастали из года в год.

Всем охтинским поселянам по указу Петра I дали муку, выделили деньги на постройку избы, отвели огороды. Через несколько лет Охта преобразилась. Крыши домов слободы утопали в зелени. Домовладельцы устроили небольшие садики и огороды.

Однако жилось поселянам на Охте нелегко. Для них были введены суровые правила, за нарушение которых жестоко наказывали. Поселяне могли отлучаться из слободы не иначе, как дав поруки о том, что они возвратятся. Плотники не только не могли без особого разрешения вступать в брак, но Адмиралтейство требовало, чтобы женились они не иначе как на охтинских и чтобы последние не выходили замуж за посторонних. Выход жителей Охты из своего общества в другие звания разрешался только по достижении 60-летнего возраста. Характерной чертой крепостной жизни охтинских поселян были повседневные телесные наказания; за каждый проступок, оплошность или неповиновение плотники жестоко наказывались. Их били «кошками», розгами, кнутом, пропускали сквозь строй, отдавали в солдаты и матросы и даже ссылали в Сибирь на поселение. Денежные сборы с поселян были немногочисленными, но все же существовали. Платился налог за «выкинутый из дымовых труб дым», «на фураж конной гвардии» и ряд других. Для местного управления на Охте находился смотритель слобод, определяемый морским ведомством. Главное его назначение было наблюдение за тем, как поселяне исполняли адмиралтейскую повинность. Кроме того он имел непосредственное влияние на все части быта поселян. Ни одна мера не предпринималась без его разрешения. Он сосредотачивал в себе административную и полицейскую власть над слободами. Впрочем, на Охте был мир, состоящий из 15-ти выборных охтян, и три выборные старшины. Собственно говоря, вся власть фактически им и принадлежала.

В общих чертах гражданское положение охтян при кончине Петра I можно охарактеризовать следующим образом:

1. Они переселены на берега Невы в качестве вольных плотников;
2. Они освобождены от всяких податей и налогов;
3. Повинности их заключаются в обязанности исполнять адмиралтейские работы, когда представится к тому надобность, с тем, впрочем, чтобы за эти работы им давать по 3 рубля 50 копеек в месяц;
4. Промысел им предназначен исключительно плотничий;

5. Дома и огороды, к домам прилегающие, состоят в их полном владении;

6. Для выгона обещано и повелено отвести плотникам земли сколько следует;

7. Управление ими возложено на контору партикулярной верфи.

Охтинские плотники после смерти Петра I

Положение охтян было далеко неудовлетворительно, и чтобы свести концы с концами и прокормить семьи, плотникам приходилось искать дополнительных заработков на стороне. Постепенно они освоили наиболее близкие к своей профессии ремесла — столярное, позолотное, резьбу по дереву, стали делать мебель, предметы домашнего обихода.

Город рос, развивался, и изделия охтинцев находили среди жителей Петербурга большой спрос. Охтинцы принялись добиваться, чтобы их освободили от адмиралтейской повинности, стали доказывать, что не годится опытным мастерам (такowymi они себя считали) бревна тесать. После долгих хлопот разрешили им посылать на верфи взамен одного квалификационного двух обычных плотников, со стороны нанятых. Вскоре почти все охтинские умельцы нашли себе «заместителей» и разошлись по княжеским и барским усадьбам — отделять резьбой и позолотой парадные помещения. Трудились они и на строительстве царских дворцов — Зимнего, Екатерининского, Большого Петергофского и других. Выплатные ведомости и договоры сохранили их имена и фамилии: Михаил Сухой, Гавриил Рыжий, Дмитрий Андреев, Никифор Васильев, Степан Тарасов и другие.

Реформы при Александре I

Многие изменения в жизнь и быт охтинских поселян были внесены в царствование Александра I. Огромную роль в этом играл адмирал П. В. Чичагов. В 1803 году под влиянием Чичагова был издан указ Александра I об охтинских поселянах. Его суть состоит в следующем:

1. Вместо оброка в пользу Адмиралтейства брать с каждого поселянина 18—60 лет по 30 рублей в год;

2. Зарплата охтинского поселянина должна равняться зарплате вольнонаемного рабочего;

3. Половину оброка поселяне должны платить в январе, а половину в мае;

4. Право выбирать старост и старшин остается за поселянами.

Однако оброчное положение охтинских плотников просуществовало недолго. Мнением Государственного совета 3 февраля 1812 года было решено:

1. Охтинских поселян освободить от оброка, оставить при зависимости от Адмиралтейства;

2. Охтинские поселяне должны быть разделены на три участка;

3. Каждый участок работает три месяца;

4. Если (в случае болезни) поселянин не может работать, то он обязан отработать эти дни в другое время;

5. Люди, которые приобрели капитал, могут быть освобождены от работы, но вместо себя поставить двух охтинских поселян.

В 1836 году охтинским поселянам, уволенным от казенных работ, было разрешено записываться в купечество и мещанство.

Реформа 1858 года

До середины XIX века Охтинская слобода жила своим тесным кругом — замкнуто, обособленно от остального города, под строгим надзором адмиралтейских властей. Но постепенно и здесь ощущались перемены: появились первые, весьма немногочисленные, правда, предприятия. Из более известных можно назвать суконную фабрику Комаровского; завод корабельных инструментов англичанина Бентама «Паноптика», Бумагопрядильную мануфактуру, основанную в 1848 году купцами Форсманом и Гольцкауэром. Некоторые из плотников разбогатели, занялись торговлей, построили себе каменные усадьбы. Наиболее уважаемых из них выбрали старостами. Именами старост названы улицы Большой Охты: Миронова, Панфилова, Алексева, Абросимова, Гусева, Тарасова, Дребезгова, Гурдина.

Серьезные перемены в жизни Охтинской слободы начались в 1858 году. 24 марта 1858 года Государственным Советом было составлено постановление об охтянах. Вот главная суть этого постановления:

1. Охтинские поселяне не причислены всей массой к Санкт-Петербургским городским сословиям, но образовали из себя отдельное пригородное общество;

2. За Охтинским обществом утверждены права на землю, находившуюся в его владении;

3. В Охтинском обществе предписано ввести упрощенное ремесленное устройство.

Морское министерство справедливо рассудило, что подневольный труд, хотя и обставленный некоторыми «привилегиями», куда менее производителен и выгоден, чем свободный труд по найму. Итак, с 1 сентября 1858 года охтинские поселяне были освобождены от всех адмиралтейских работ, окончательно уволены из морского ведомства и 3106 человек, согласно их желанию, были зачислены в состав пригородного общества. Постепенно число членов этого общества увеличивалось. Таким образом, к 1 января 1859 года оно насчитывало 3224 человека (1439 мужчин и 1785 женщин). Упрощенное ремесленное устройство заключалось в том, что всякий охтинский ремесленник был вправе производить продукцию без испытания в знании ремесла.

Охтинским ремесленникам было разрешено сбывать товар в Санкт-Петербурге. Если охтинский ремесленник хотел завести мастерскую или лавку в Петербурге, то он должен был записаться в первом случае во временные цеховые, а во втором — во временные Санкт-Петербургские купцы. Но в этом была одна проблема. Общая Городская дума боялась, что посторонние лица, не принадлежащие к Санкт-Петербургскому ремесленному сословию, для того, чтобы иметь право производить продукцию в столице, будут записываться в охтинские временные ремесленники и сбывать свой товар в Санкт-Петербурге. Таким образом государственная казна лишится значительной части своих доходов. В итоге были разработаны следующие условия: сборы с ремесленников, приписывающихся к Охтинскому ремесленному сословию на временном праве не должны быть ниже

сборов с временно-цеховых столицы как по простым, так и по сложным ремеслам.

Охтинское общество стало играть определенную роль и в управлении городом. Из охтинских поселян избиралось по одному члену в каждый департамент Санкт-Петербургского магистрата и сиротский суд и один выборный в словесный суд Выборгской части. Выбор лиц в должности для Охтинского общества стал обязательным. Охтинское общество принимало участие в избрании лиц на должности в судебных палатах и коммерческом суде. Таков смысл положения Комитета министров от 28.12.1860. Несомненная выгода предписываемого им устройства заключается в том, что оно не нарушало тех начал, на которых развивалась промышленность на Охте под влиянием особых исторических условий. Охтяне не подлежали высоким столичным налогам и повинностям, и само помещение для их мастерских было дешевле, чем в столице. Они получили возможность сбывать свой товар по более умеренным ценам, чем столичные ремесленники, что привлекало к ним покупателей из Санкт-Петербурга, несмотря на отдаленность Охты от центра города.

Промышленность на Охте

С XIX века на Охте стали расти всевозможные мелкие кустарные мастерские. В них изготовляли мебель, сани, коляски, гробы, бочки, лопаты, кормушки для лошадей, метлы — словом, все, в чем постоянно нуждался большой город. В 1882 году Финляндское легкое пароходство основало судостроительный и механический завод «Охта». На нем ремонтировали мелкие пароходы, буксиры, баржи. (Теперь это завод имени Лепсе). Надо сказать, что Охта вообще славилась производством кораблей. Одно судно, сделанное на Охте, стало особенно знаменитым, это шлюп «Восток» — флагманский корабль экспедиции в Антарктику под командованием русского адмирала Ф. Беллинсгаузена в 1819—1821 годах.

Как уже было сказано, промышленность на Охте стала развиваться только в начале и середине XIX столетия. Торговых и других промышленных заведений по Охтинскому пригороду в 1817 году было 509, из них заведений

фабрично-заводо-ремесленной промышленности — 283, особых промыслов — 15, заведений, связанных с продажей жизненных припасов — 189, с продажей других предметов — 22, а именно:

	На Б. Охте	На М. Охте	Всего
Торговых бань	1	-	1
Аптек	1	-	1
Фабрик и заводов	3	1	4
Лесных и дровяных складов	8	1	9
Извозчичьих заведений для ломовой езды	5	8	13
Заведений с продажей крепких напитков	37	13	50
Оптовых складов хлебного товара	-	58	58
Лавок и ларей	77	17	94
Ремесленных заведений	207	72	279
Итого	339	170	509

Все эти заведения помещались в обывательских домах и на частных местах, кроме ларей. Торговых рядов и рынков не было, хотя существовал зародыш будущего рынка: треугольник, по местному названию «горушка» (горка), окаймленный с одной стороны ларями. Купеческих контор в пригороде не было, кроме контор при фабриках и заводах. На Большой Охте было две фабрики: ткацкая и бумагопрядильная, действующие паром и водочный завод (1 работник). На Малой Охте существовал только один колокольный завод, бывший Стуколкина, при котором находилось в течение года от 4 до 30 рабочих, а в среднем производили около 600 пудов сплава. Содержали их дворяне. В хлебных амбарах на Малой Охте имелось в среднем в каждом помещении до 10 тонн кулей муки и овса, предназначенных преимущественно к заграничному отпуску. Здесь богатые торговцы держали свои товары. Все другие заведения, составляющие принадлежность пригорода, обуславливались содержанием мастерских. Лавок и ларей со съестными и продовольственными припасами было 81, а

именно: 7 ларей, 52 молочных лавочки, 8 мясных лавок, 4 мучные лавки, 3 зеленых лавки, 3 лавки совокупной продажи мяса и зелени, 3 чайных магазина, 1 овощной магазин. Из них на Большой Охте было 64 заведения, а на Малой Охте — 17 заведений. На Большой Охте было 2 кожевенные лавки, 2 лавки со старым железом, 2 лавки со столярными принадлежностями, 3 лавки с ситцем, 4 табачные лавочки, а всего лавок и ларей было 94. Заведений с продажей крепких напитков было всего 50, среди них: 1 винный склад, 4 постоянных двора, 10 трактирных заведений, 29 питейных заведений, 5 портерных лавок. Ремесленных заведений было 279, а именно:

	На Б. Охте	На М. Охте	Всего
Столярных	124	28	152
Позолотных	28	13	41
Резных	16	15	31
Сапожных	10	2	12
Шляпочных	5	-	5
Токарных	4	1	5
Золотобойных	3	1	4
Монументных	3	1	4
Портных	2	2	4
Булочных	3	1	4
Ткацких	-	4	4
Канатных	-	3	3
Плотничных	3	-	3
Гробовых	2	-	2
Каретных	1	-	1
Кожевенных	-	1	1
Часовых	1	-	1
Цирюлен	1	-	1
Красилен	1	-	1
Итого	207	72	279

В Охгинском пригороде было 3 перевоза, поддерживающих сообщение с городом: 2 на Б. Охте, 1 на М. Охте, а 4-й недалеко от колокольного завода напротив Матросской слободки, состоящей в черте Полюстровской волости. Река Охта судоходна до порохового завода, туда же было

проведено шоссе, а проселочные дороги соединяли пригород с окрестными селениями. Во время ледохода единственным средством сообщения с городом был Сампсониевский мост.

В связи с определенными условиями жизни на Охте сформировался особенный тип человека. Историк Ю. И. Линде характеризует его так: «Охтяне имеют свой особый тип, не отличаясь плотным телосложением, преобладает бородка рыжеватая; мелькают женские личики милостивые. У охтян своя доля ловкости и умение, но нет предприимчивости. На Охте имеется своего рода аристократия; есть семейства, владеющие наследственно местами со времени переселения их предков, которые участвовали в сооружении Балтийского и Невского флотов. Потомки этих корабельных плотников ныне дельные мастера и своего дела художники, пользуются более или менее благосостоянием и уважением своего общества.

Куда ни взглянешь — везде следы великого преобразователя, искусного кораблестроителя и резчика по дереву».

2. ПО ПАМЯТНЫМ МЕСТАМ

Елена Пурьгина, 628 школа, 9 класс

ДАЧА БЕЗОБРАЗОВЫХ И ЕЕ ВЛАДЕЛЬЦЫ

На Выборгской стороне при впадении речки Жерновки в Охту сохранились остатки загородной дачи Донаурова (Безобразовых), которую из-за ее расположения называют «Жерновка». В ансамбль этой дачи входили каменный дворец, пейзажный парк, каменные ворота, павильон-пристань на реке. Сейчас от ансамбля осталось только одно строение: бывшая городская усадьба.

Дача, какой мы ее сейчас видим, — это здание, состоящее из двухэтажного корпуса, к которому примыкают две одноэтажные галереи, соединяющие центральную часть с боковыми флигелями. Галереи завершаются павильончиками с круглыми башенками. Главный корпус со стороны бывшего парка и пруда украшают арки венецианских окон с дорическими полуколоннами и монументальный портик из четырех колонн коринфского ордера. Четыре ступеньки ведут к высоким узким дверям.

Большой дом построен на левом крутом берегу Охты почти перпендикулярно к реке и обращен своей длинной стороной на юго-восток и северо-запад — так, что из жилых комнат открывается вид на реку, на шоссе и на Екатерининский мост.

Парадным фасадом главная усадьба была обращена к небольшому английскому парку, ограниченному с запада

течением Охты. Отсюда открывался прекрасный вид на Неву и Смольный монастырь. Буквально в двух шагах от стены дома был устроен пруд, с мостом и островом, на котором выстроена была беседка в виде гриба, сооруженная над могилой собаки одной из владелиц усадьбы. Дорожка от портика, круго сворачивая за мостом, вела к огромному старому дубу, который срубили только после революции. Кругом сада шла аллея из березы и липы, частью вдоль дороги, частью вдоль глубокого рва с ручейком, впадавшим в реку. Другая аллея вдоль берега Охты приводила к небольшой каменной постройке — ее называли «павильон-пристань», но вернее было сказать, что это павильон «бель-вю» («миловзор»), т. к. из него действительно открывался очаровательный вид на реку.

В эпоху расцвета усадьбы около сада и в саду был целый ряд господских строений: прекрасный каменный двухэтажный дом у реки, где устроена пристань, при доме деревянные строения с кухней, прачечной, погребом и ледником; большой деревянный одноэтажный дом; еще дом, наполовину каменный, наполовину деревянный, из трех комнат; громадный деревянный дом с сараем, конюшней и ледником; затем дом садовника, с ледником, сараем и конюшней; три каменных оранжереи и деревянный «дом для вишни»; каменная рига, хлебный магазин, крытый черепицей, бани, большой деревянный дом для управляющего. И еще целый ряд деревянных хозяйственных построек: людские, конюшни, амбары, кладовые, ледники, сараи, гумно. Один этот перечень показывает, как богата была усадьба.

Из записи в межевой книге мы узнаем, что в 1786 году Жерновка с деревней Малиновкой, с ее пашенными землями, санными покосами, лесными и прочими угодьями принадлежала надворному советнику Михаилу Ивановичу Донаурову. Известно, что предыдущий владелец усадьбы, А. К. Нартов, умер в 1756 году, а его сыновья сразу же после его смерти собирались продать дачу. Что происходило с усадьбой в эти 30 лет — пока это загадка.

М. И. Донауров и построил тут усадьбу. Позже это поместье перешло во владение нарвского 1-й гильдии купца Севастьяна Крамера.

В 1838 году уже и Крамер продает имение, называвшееся тогда Гавриловской, со всем инвентарем, крестьянами,

людьми при доме и мебелью из красного дерева. Его покупает Екатерина Александровна Сухозанет (урожденная княжна Белосельская-Белозерская, родная сестра княгини Зинаиды Волконской) — жена генерала Ивана Онуфриевича Сухозанета. Имение находилось тогда в полном расцвете: оно было богато отделано; его деревянные и каменные строения, службы, хозяйственные постройки, три оранжереи и вишневый сарай содержались в образцовом порядке.

Вероятно, в те годы название имения сменилось на «Екатерининское», по имени владелицы.

За какую сумму была продана усадьба, сведений не найдено. Не совсем понятно, почему Крамер (уже не просто купец 1-й гильдии, а австрийский консул в России), продавший усадьбу в марте, уже в апреле того же 1838 года приобретает этот дом за 1000 рублей.

В 1853 году управление имением переходит к зятю Е. Сухозанет — Николаю Александровичу Безобразову (женившемуся в 1844 году на ее дочери Анне Ивановне). Последними владельцами поместья были потомки этой четы, и по их фамилии дача получила свое название. Последние двенадцать лет жизни, т. е. начиная с 1855 года Н. А. Безобразов состоял предводителем дворянства Петербургского уезда. Умер он скоропостижно 15 октября 1867 года и был похоронен в Александро-Невской лавре.

После смерти Н. А. Безобразова усадьба перешла в руки его вдовы. В эти годы (конец 60-х — начало 70-х) жизнь поместья заметно оживилась. Построен новый дом в два этажа с мезонином, чинятся беседки, двери, крыши и даже заново делается обивка мебели (1869 год); сделана беседка в саду над могилой собаки, срублена новая дача в Малиновке, новый дом огородника. Многие строения, пришедшие в ветхость, были разобраны, например, «дом для вишни» и две оранжереи. Сами владельцы, по-видимому, нечасто посещали Жерновку, предпочитая Царское Село, куда под конец была свезена и часть обстановки большого дома. Огороды и оранжереи, как и само имение, постоянно сдаются в аренду; для арендаторов строится новый деревянный дом.

Наконец, имение за долги было взято под опеку дворянским банком. В царствование Николая II усадьба

сделалась местом для опытов и испытаний всевозможных артиллерийских изобретений генерала Безобразова (одного из сыновей Николая Александровича) и продукции Охтинского Порохового завода. Для этих целей возле дачи был оборудован специальный полигон. А во время 1-й мировой войны в самом дворце, в прачечном флигеле, была устроена фабрика по производству ракет. Дом постоянно приходил в упадок, парк редел от постоянных вырубок. Революция застала усадьбу в запустении.

Кто же является архитектором охтинской усадьбы? С полной уверенностью этого мы сказать не можем, но скорее всего, автором господской усадьбы и других строений (например, каменных ворот при въезде в парк и павильона-пристани) можно считать Джакомо Кваренги.

Как было установлено имя автора усадебного ансамбля Жерновки? Архитектор В. Пилявский, собирая материал для монографии «Джакомо Кваренги», выявил в музее Сфорцеско в Милане чертеж архитектора (довольно плохой сохранности) с изображением фасада усадебного дома. Его можно считать одним из эскизных набросков жерновского дворца с башенками на углах.

Причастность Кваренги к усадьбе Донаурова известна также благодаря наличию в Эрмитаже его собственноручного проекта павильона-пристани. В. Пилявским в итальянских хранилищах выявлены еще два варианта проектов пристани. Сопоставив все три варианта, мы смогли бы увидеть, как архитектор шел к созданию наиболее ясной и точной композиции.

Впрочем, непосредственный надзор за возведением ансамбля мог быть поручен другому зодчему. Им вполне мог оказаться Ю. М. Фельтен, чей «почерк» можно узнать во многих деталях архитектурного оформления дома и его парадных помещений.

Осенью 1922 года Обществом изучения, популяризации и художественной охраны Старого Петербурга и его окрестностей была поднята тревога по поводу гибели усадебного ансамбля. Был назначен смотритель, перестланы полы, вставлены в галерею свыше 350 стекол и т. д. Сам дом и парк были переданы в пользование рабочим организациям двух ближайших заводов, устроивших там клуб

со сценой. Здесь ставились любительские спектакли, в парке устраивались гуляния детей.

В 1928 году здесь помещался коровник и ветеринарный лазарет скотоводческой фермы.

В 1930—1950 годах галереи между главным и боковыми корпусами были надстроены вторым этажом. Один из двух павильонов, увенчанных круглыми башенками, был сломан, а другой включен в массив большого двухэтажного дома, построенного на месте одной из двух оранжерей. В результате перестроек первоначальная композиция оказалась нарушенной. Переделкам подверглись и интерьеры дома. В это время усадьба была приспособлена под общежитие Охтинского лесозавода; были уничтожены павильон-пристань и каменные ворота.

В 1950—1952 годах были отреставрированы скульптурные медальоны в главном зале и роспись плафонов зала и спальни.

В 1973 году здание (все, что сохранилось от ансамбля к тому времени) было передано ленинградскому филиалу специального производственно-технического бюро Оргпримтвёрдосплав. В 1975 году снесли пристроенную часть здания и заложили фундамент под утраченные части постройки. Реставрировали и интерьер дачи. В работе участвовало объединение «Росреставратор». Все детали восстанавливались по рисункам архитектора О. В. Шамраева.

Сейчас здание снова находится в плачевном состоянии, на месте бывшего парка — пустырь, дом имеет заброшенный вид. Из всех комнат усадьбы сохранились (точнее, были отреставрированы) только спальня и зал.

Дача Безобразовых — одно из немногих строений, которые радуют глаз и оживляют панораму нашего района. Хотелось бы надеяться, что чудесный парковый ансамбль и само здание усадьбы все же будут восстановлены.

УТКИНА ДАЧА

Мне дороги эти места, хорошо знакомые с детства. Это район, где знаешь каждую улицу, каждое здание. Несмотря на то, что Красногвардейский район мало чем отличается от других новостроек, у него есть своя богатая и интересная история, которая начинается еще до основания нашего города. Меня очень заинтересовало здание, которое находится в стороне от главных магистралей района. Это — Уткина дача.

Архитектурный ансамбль, известный как «Уткина дача», находится при впадении реки Оккервиль в Охту. Назван он по фамилии одного из последних своих владельцев. Главное здание возвышается на небольшом холме и состоит из круглой ротонды, увенчанной куполом и расходящихся под прямым углом корпусов вдоль рек Оккервиль и Охта. На самом углу, в глубине массива здания, расположен круглый в плане зал, имеющий выход в лоджию. Колоннада лоджии решена в дорическом ордере. Стены ротонды подняты выше главного карниза здания. Благодаря высокому подвальному этажу эффектно разработан вход в ротонду. Высокое крыльцо с полукруглыми ступенями ведет на площадку перед лоджией, огражденную балюстрадой. Базы и капители колонн, как и балконные кронштейны, отлиты из чугуна.

Стены главного фасада гладкие, над окнами первого этажа прямые сандрики на кронштейнах. До недавнего времени в здании сохранялись росписи стен и лепные карнизы. В круглом зале сохранились лепной карниз с модульонами и декоративная роспись. Широкий живописный пояс с небольшими панно мифологического содержания обрамляет плафон.

Завершает постройку дугообразный двухэтажный служебный корпус, который заканчивается двумя павильонами, имеющими круглые помещения с нишами. Фасад служебного корпуса декорирован широко расставленными

дорическими колоннами. Фасады симметричных павильонов декорированы такими же колоннами, сближенными попарно. Они несут дорический антаблемент с триглифами и ступенчатый аттик в центре фасада.

В центре между служебными и главными корпусами находился фонтан. Остатки его существуют и поныне. Некогда здесь был прекрасный парк, о нем свидетельствуют лишь немногочисленные деревья и кустарники.

По свидетельствам старожилов, парк простирался на противоположный берег реки. Размеры его были столь велики, что хозяева и гости могли совершать прогулки верхом на лошадях.

Существуют различные догадки об авторе здания. Есть предположение, что это мог быть Н. А. Львов — поэт, музыкант, архитектор, график, член Российской Академии наук и почетный член Академии художеств.

В пользу того, что именно Львов был архитектором мызы Оккервиль, говорит то, что он являлся родственником Полторацких. Именно благодаря его хлопотам был заключен брак Е. М. Полторацкой и А. Н. Оленина. А. А. Полторацкая приобрела мызу в конце XVIII века в период творческой активности Львова.

Все строения Львова отличаются строгими формами, тщательной продуманностью пропорций, сооружения находятся в гармонии с окружающей средой. В творчестве архитектора зачастую наблюдаются купольные здания с малочисленными декоративными деталями, что свойственно классицизму второй половины XVIII века. Львов избегал излишеств и придерживался принципа, согласно которому «украшение лишь то у места, которое вид надобности имеет».

Всем этим характеристикам отвечает, на мой взгляд, и «Уткина дача».

ГЛАВНАЯ МАГИСТРАЛЬ ПРОМЫШЛЕННОЙ ОКРАИНЫ

Если вы думаете, что шоссе Революции — это очень молодая магистраль, то вы ошибаетесь. Эта дорога была проложена более ста лет назад. В то время она проходила от берега Невы у бумагопрядильной фабрики по середине охтинских земель на пороховой завод; дорога была широка и удобна, содержалась и ремонтировалась за счет военного министерства. В настоящее время шоссе Революции является северной границей между Большой Охтой и Полюстровым и от Пискаревского проспекта продолжается на восток в сторону Ржевки и Пороховых. Протяженность ее 4, 5 км. Но почему же это шоссе так названо?

Еще в XIX веке шоссе носило название Пороховского. Но с установлением советской власти, в 1923 году эту магистраль переименовали. И с тех пор эта дорога получила название шоссе Революции.

Нашу прогулку по шоссе можно начать с фабрики «Возрождение» — так называли бумагопрядильную мануфактуру после 1917 года. В этом был глубокий смысл. Она действительно возродилась. Новые люди и новые отношения пришли в цеха.

Бывший директор «Возрождения», старый охтинец Дмитрий Васильевич Бехтин, был «живой историей» и района и фабрики. «Хорошо помню старую мануфактуру, — рассказывал он в 1964 году. — Чуть получше каторги была. Зато теперь фабрику не узнать. Только стены и остались от старого, да и те мы перекрасили. В цехах взамен английских машин появились свои, отечественные, ничуть не хуже качеством, да и производительность повыше. Это позволило нам на тех же площадях втрое поднять выработку пряжи. Во дворе построили большой кругильно-перемоточный корпус, оснащенный первоклассными советскими машинами. Наша пряжа становится лучше, тоньше. Ее охотно берут ткацкие и трикотажные предприятия, резиновые и химические заводы.

Освоили мы переработку штапельного волокна: в смеси с хлопком оно применяется для изготовления практичных и носких тканей» (из книги Б. Г. Метлицкого «Об Охте». Л., 1964).

Да, Дмитрий Васильевич был прав, стены только и остались. Сегодня, как многие другие промышленные предприятия, фабрика переживает трудные дни.

Пройдя несколько метров, остановимся у дома № 50. Не так давно здесь находилось общежитие фабрики «Возрождение», но позже оно было перестроено, и в настоящее время тут размещается администрация нашего Красногвардейского района.

Далее шоссе Революции пересекает Среднеохтинский проспект, а параллельно ему еще несколько проспектов — проспект Metallистов и Энергетиков, получивших свое название в пятидесятые годы — годы массовой жилищной застройки этой части шоссе Революции.

Дома, которые здесь появились в 50-х — начале 60-х годов, в основном пятиэтажные, сложенные из кирпичных блоков, так называемые «хрущевки». По воспоминаниям жительницы дома № 20 по шоссе Революции Веры Сергеевны Смирновой, в этом месте к моменту их переезда были в основном пустыри, да остатки деревни Полюстрово. Новоселы стали обустраивать этот участок шоссе: посадили много деревьев, стали создавать детские площадки во дворах и многое другое.

На углу проспекта Metallистов и шоссе Революции в конце 60-х — начале 70-х годов была размещена группа из трех 14-этажных жилых домов башенного типа. Рядом с ними стоит большой широкоформатный кинотеатр «Ладога», напоминающий своим названием о блокаде Ленинграда и Дороге жизни. Сейчас этот кинотеатр свои функции не выполняет.

Отмечая пятидесятилетие ВЛКСМ, жители района заложили большой парк (40 га), расположенный напротив кинотеатра «Ладога». На его территории, ближе к дороге, находится завод «Полюстрово». Нынешний завод построен в 20-х годах XX века. В 1958 году был введен новый корпус. С глубины более 40 метров завод выкачивает в сутки более 1500 кубометров целебной воды, содержащей до 30 миллиграмм железа в одном литре.

Продолжим наше путешествие и пройдем дальше: шоссе Революции пересекает улица Тухачевского, ограничивающая территорию парка имени 50-летия ВЛКСМ.

Далее расположены два 9-этажных протяженных дома из крупных панелей.

На пересечении с проспектом Энергетиков — две 14-этажные башни. Напротив них в соседнем квартале разместились построенный в 1972 году торговый центр, сейчас утративший свое значение.

Далее шоссе Революции пересекает железнодорожный мост. Пройдя под ним, мы окажемся у стелы. Этот памятник был воздвигнут, как напоминание потомкам о том, что здесь когда-то проходила Дорога жизни.

Напротив этой памятной стелы расположено «Управление механизации № 7». Рядом с ним — «Завод слоистых пластиков». Он освоил в широких масштабах производство декоративно-облицовочных материалов. Декоративные пластики, которыми облицовываются кабины самолетов, кают кораблей, купе вагонов — красивы и гигиеничны. Здесь же выпускаются нагревательные панели, которые могут использоваться в условиях Крайнего Севера, для обогрева кабин строительных машин.

Очень богата эта магистраль различного вида предприятиями: почти на каждом шагу мы видим какой-нибудь завод, выпускающий ту или иную продукцию. Деревообрабатывающий завод расположен на углу Индустриального проспекта и шоссе Революции. Этот завод выпускает мебель и пиломатериалы.

Не успели мы пересечь Индустриальный проспект, и уже видим другой, не менее важный, завод «Медполимер», который изготавливает аппараты и изделия из полимерных материалов, в том числе системы для переливания крови.

Пересекая мост через Охту, шоссе Революции делает большой изгиб, где на пригорке располагается церковь Святого Илии Пророка. Эта церковь — памятник архитектуры, построенный в 1781—1785 годах по типу храмов-ротонды, имевшему широкое распространение в русской архитектуре XVIII века. Имя автора проекта точно не установлено, но пропорции и чистота стиля дают основание предполагать, что им был выдающийся мастер архитектуры И. Е. Старов.

За церковью расположены постройки: медицинский вытрезитель № 1, общежития, городское ГАИ, телефонная станция. В конце шоссе Революции находится одно из старейших предприятий магистрали. Это завод «Пластполимер» (бывший Охтинский химический комбинат), мощное научно-производственное объединение, ведущее в стране по выпуску изделий из полимеров и пластмасс.

«Пластполимер» держит курс на постоянное внедрение в производство последних достижений науки и техники. Здесь освоена технология получения прозрачного теплоустойчивого пластика для медицинской промышленности, в перспективе — широкое использование фторопластов и морозостойкого полипропилена.

Этим предприятием и заканчиваем мы путешествие, потому что здесь шоссе Революции упирается в улицу Коммуны (бывшее Колтушское шоссе) и отсюда начинается совсем другая история...

НИКОЛЬСКАЯ ЦЕРКОВЬ НА БОЛЬШЕОХТИНСКОМ КЛАДБИЩЕ

Большеохтинское кладбище — крупнейший некрополь Петербурга. С запада его границей служит проспект Металлистов. Здесь находятся центральные ворота, у входа расположены основные административные постройки и старинная Никольская церковь, о которой и пойдет речь в моей работе.

Большеохтинское кладбище было основано в 1773 году на берегах небольшой речки Чернавки и первоначально служило для захоронения умерших жителей Охты. В 1774—1778 годах на средства, отпущенные приходским Свято-Духовским храмом, здесь была построена первая церковь во имя великомученика Георгия Победоносца (поэтому кладбище именовалось также Георгиевским). Большеохтинское кладбище быстро росло и несколько раз расширялось.

Среди похороненных здесь были представители известной купеческой семьи Никоновых. В конце XVIII века на Охте, где еще с петровских времен существовали верфи, выходец из Архангельска Григорий Федорович Никонов (1726—1794) основал большую суконную фабрику. Ее унаследовал сын Г. Ф. Никонова Георгий (1774—1837). Он возвел каменные фабричные корпуса и каменный собственный дом на Сергиевской улице (ныне улица Чайковского). Их проектировал архитектор В. И. Беретти.

В начале XIX века однопрестольный Георгиевский храм стал тесен. В 1812 году настоятель Большеохтинской церкви протоиерей Андрей Журавлев, при участии начальника Охтинской верфи капитана П. Г. Орловского, убедил купца Григория Григорьевича Никонова построить каменную церковь над могилой его сына для служения в ней заказных обеден. Небольшой каменный храм строился над местом семейного захоронения Никоновых и в сен-

тябре 1814 года был освящен во имя святого Николая Чудотворца, покровителя моряков и корабелов. В этом храме в 1857 году похоронили начальника Охтинской верфи, уже генерал-лейтенанта Орловского.

Имя архитектора, построившего «на Охте небольшую каменную церковь (купцу Никонову)», можно найти в томе «Русского Биографического словаря», вышедшего еще в 1900 году. Им был профессор Викентий Иванович Беретти (1781—1842). В. И. Беретти родился в семье итальянца, поселившегося в Петербурге. Учился в Петербургской Академии художеств, после ее окончания был помощником известного зодчего Тома де Томона, в 1809 году получил звание академика, в 1831 году — профессора архитектуры. Работал в Петербурге на строительстве Биржи с Тома де Томоном и в «Комитете для строений и гидравлических работ», а с 1837 года в Киеве, где по проектам В. И. Беретти строились здания: университета (1837—1843), обсерватории (с 1840) и института благородных девиц (1838—1843). Здание университета, выдержанное в формах ампира, стало центром планировки большого района Киева.

По желанию Г. Г. Никонова, новая церковь была построена при «самом въезде, у ворот, на правой руке». Закладка произошла 24 августа (6 сентября) 1812 года после доработки проекта, составленного В. И. Беретти. Строительство велось на средства Никонова и обошлось ему в 10 тысяч рублей. Им же были даны деньги на иконостас, утварь и ризницу. Кто резал иконостас и писал образа — неизвестно.

Все работы по строительству, внутреннему и внешнему оформлению церкви были закончены за два года, и 27 сентября (10 октября) 1814 года состоялось освящение этого небольшого ампирического храма.

Никольский храм миниатюрен и строг. Одной из его примет стала выделявшаяся на западном фасаде доска с надписью: «Во славу всемогущего Бога, заложен сей храм 1812-го августа 24, освящен 1814-го года сентября 27 дня». Лет двадцать назад, во время одного из ремонтов, эта памятная доска была снята со стены, да так и не вернулась на место.

Долгие годы Никольская церковь содержалась на средства наследников строителя. До самой революции она от-

личалась удивительной сохранностью: охтяне умели беречь старину. В 1869 году Никольская церковь была возобновлена на средства братьев Елисеевых, почетного гражданина А. Алферовского и купца Синебрюхова. По возобновлении своем она была освящена местным благочинным Н. Парийским 22 октября 1870 года. В первоизданном виде храм простоял до революции.

В июне 1921 года, по благословию митрополита Петроградского и Гдовского св. Вениамина (расстрелян в 1922 году), совершалось церковное празднование 200-летия Охты. Оно было приурочено к Духову дню — престольному празднику Большеохтинского собора. Этот юбилей как бы подвел черту историческому развитию Охты: в 1929 году началось планомерное уничтожение ее святынь. За неполных 10 лет только на Большой Охте было закрыто 11 православных и единоверческих храмов, и все они были снесены.

Сам Никольский храм, однако, избежал закрытия и оказался тесно связан с историей ленинградской блокады.

К лету 1841 года в Ленинграде и его окрестностях осталось считанное число православных церквей.

В первые месяцы войны настоятелем Никольской церкви был протоиерей Николай Ломакин (1890—1965). О страшных потерях среди мирного населения города он напомнил как свидетель на Нюрнбергском процессе: «Вокруг храма можно было в течение целого дня видеть груды гробов — 100, 200 гробов, над которыми совершал отпевание священник» (перед войной на Охте ежедневно хоронили 7—8 человек).

В начале зимы 1941 года митрополит Алексей посвятил диакона Симеона Рождественского в священники Большеохтинской церкви.

С сентября 1942 года приход возглавил протоиерей Михаил Славнитский (1887—1985). Он сам попросил митрополита Ленинградского Алексея (Симанского) перевести его к храму, около которого была похоронена его дочь, умершая в первую блокадную зиму. Прихожане отца Михаила одними из первых откликнулись на церковный призыв о сборе средств на танковую колонну имени Дмитрия Донского. Благодаря пастырскому слову и личному примеру настоятеля окраинная Никольская церковь внесла в

фонд обороны 1, 6 миллиона рублей. Труды протоиерея Михаила Славнитского по духовному укреплению жителей города-фронта были отмечены медалью «За оборону Ленинграда», врученной ему в октябре 1943 года.

После войны, когда наметилось некоторое потепление в отношениях церкви и государства, Никольским Большеохтинским храмом была выкуплена земля, примыкающая к зданию церкви с севера и запада, а также три склепа на кладбище. В это время старостой храма был Михаил Васильевич Смирнов, ставший в 50-х годах священником, а позже принявший монашеский постриг. Отец Михаил в историю храма вошел как строитель. С севера к церкви им был пристроен деревянный придел для отпеваний, возле ограды сооружены деревянные здания крещальни и колокольни (до этого при храме была только звонница). Колокола для церкви были привезены тогда же отцом Михаилом со своей родины, из Новгородской области. Рядом с храмом была выстроена деревянная часовня для отпевания умерших. В левом приделе храма, используемом для отпеваний, богослужения свершались в 1970-х годах, во время ремонта главного храма. В середине 80-х годов он был выстроен заново в камне. В 1991 году купол храма был заново покрыт медью, а сам храм — поновлен снаружи.

В настоящее время в Никольской Большеохтинской церкви хранятся несколько чтимых образов, переданных сюда из закрытых или снесенных охтинских храмов. Среди них — древний образ праведного Иосифа Древодела и Смоленской Божией Матери из Свято-Духовской Охтинской церкви. Самой почитаемой иконой храма является Божия Мать Скоропослушница. В церковь также перенесен чтимый образ святой Параскевы Пятницы из одноименного храма на Пороховых (снесен). В Никольской церкви есть иконы святого Николая Чудотворца, протоиерея Серафима Саровского, протоиерея Сергия Радонежского и великомученика Георгия Победоносца, попавшие в храм, видимо, из снесенной Георгиевской кладбищенской церкви.

3. ОХТА В XIX ВЕКЕ

Тамара Редичева, ПТУ-32, 3-й курс

ИЗ ИСТОРИИ СПТУ-32

...Летом 12 июля 1830 года по указу Николая I учреждаются при Охтинском пороховом заводе две школы: начальная школа военных кантонистов и общая школа для трех казенных пороховых заводов России — «Школа для образования мастеровых и подмастерьев порохового, селитряного и серного дел».

Помещение для общей школы находилось в одном из казенных домов Охтинского порохового завода (ОПЗ). Рассчитано оно было на 36 человек. В школу принимали мальчиков не моложе 16 лет и это были в основном сыновья мастеровых. Курс обучения был установлен пятилетний (из них три года — обучение теоретическим предметам и два года — практика). В числе предметов были: «арифметика, во всем ее пространстве, ... геометрия, алгебра до уравнений 2-й степени, общее понятие об артиллерийских орудиях и снарядах, начальные основания физики и химии, понятия о свойствах материалов; искусство делать порох, которое должно было приходиться во всей подробности, с разъяснением разных способов делания оного как в России так и в иностранных государствах», — и так далее, а также рисование и черчение.

Чтобы поступить в эту школу, кантонист должен был знать грамоту, арифметику, рисование и черчение геометрических фигур, название всех материалов, устройства инструментов и машин, применяемых в пороховом деле, литро-

вание селитры и сублимирование серы. Всему этому его обучали в начальной школе (школе кантонистов). Если же кантонист не поступил в общую школу или же не добился успеха в заводской школе кантонистов, то его отдавали в обучение к вольным мастерам, чтобы обучили слесарному, столярному и многим другим мастерствам.

По окончании срока обучения в общей школе кантонист, набравший не менее 90% положительного числа баллов, зачислялся в мастера, не менее 70% — в подмастерья 1 класса, не менее 50% — в подмастерья 2 класса, не менее 30% — в подмастерья 3 класса. Прочие же оставались еще на один год и, если не оказывали успехов, определялись в рабочие роты рядовыми. Каждый зачислялся в свой завод. Управление завода было обязано подыскивать вольных мастеров по данным специальностям, заключать с ними контракты, по необходимости вводить обучение новым мастерствам. Деньги, вырученные заводом от продажи провианта, шли по окончании обучения кантониста на обзаведение его рабочим инструментом.

Эта форма обучения предусматривалась указом как первоначальная мера до открытия возможности обучать мастерам при самом заводе.

Со временем при школе было построено несколько лабораторий. Например, в 1835 году была построена каменная лаборатория, а в феврале 1839 года — «Военно-лабораторное отделение», в которое перевели 18 человек (из 36 обучавшихся во всей школе). Оно должно было выпускать мастеров I-II классов и лабораторных фейерверков (подмастерьев I, II, III классов). Со времен открытия «Пороховой школы» (с 1830 по август 1852, т. е. за 22 года) было выпущено всего лишь 40 мастеров и 70 подмастерьев.

В 1852 году «Пороховую школу» преобразовывают в «Пиротехническую школу» для получения подготовки мастеров и подмастерьев порохового, селитряного и серных дел. В числе специальных предметов, которые преподавались ученикам 1-го класса, были: технология селитрования, методы очистки серы и выжигания угля, русский способ приготовления; во 2-м классе ученики изучали технологию пороходелия, применявшуюся за рубежом; в 3-м (практическом) классе ученики изучали и знакомились «с прибо-

рами» (машинами), применявшимися в производстве пороха, с хозяйством заводов, с ведением отчетности и составами других (кроме черного пороха) взрывчатых веществ. Мастера, окончившие эту школу, были весьма полезными работниками порохового производства, к тому же после окончания школы они были обязаны прослужить четыре года на одном из казенных пороховых заводов.

В 1863 году по предписанию Военного совета «Пиротехническая школа» была переименована в «Техническое и пиротехническое училище», куда принимались юноши с 14—18 лет.

Программа обучения в училище была усовершенствована и содержала в себе некоторые новшества. В числе предметов были: общие понятия математической, физической, политической географии, всеобщая история, арифметика (дроби, пропорции, тройное правило), артиллерия (общие понятия об орудиях и разделение артиллерии на полевую, горную, осадную и т. д.), рисование, каллиграфия, геометрия (о треугольниках), краткие понятия о составе материалов для изготовления пороха. В это время в «Пиротехнической школе» обучалось 72 ученика. Из них только 13 были переведены во вновь организованное училище, а оставшиеся 59 были приняты часть на Охтинский завод на должность мастеровых, а часть направлены в военные школы (Псковское и Ярославское училища).

...Когда отменяли крепостное право (1861) — упразднилось военное поселение, принудительная форма работы перешла к вольнонаемному труду. Военное артиллерийское ведомство и министерство народного просвещения положило открыть на заводе низшую ремесленную школу со столярными и слесарными классами — первая ремесленная школа «нормального» типа в Петербурге. Здание школы было построено к 1905—1906 году. Комиссия министерства признала, что в школе будет более чем достаточно обучать 120—150 человек. При этом ученый комитет министерства полагал нелишним заметить, что в случае открытия школа будет первой ремесленной школой «нормального» типа в Петербурге. И вот, начиная с 1905—1906 учебного года ремесленная школа стала функционировать в селении Пороховые заводы, готовя рабочие кадры по двум профессиям: столяр и слесарь.

Здание для этой школы было построено по проекту архитектора Владимира Яковлевича Симонова, который в то время был и архитектором Охтинского порохового завода...

После многих реорганизаций в настоящее время это СПТУ-32.

ЗЕМЛЕДЕЛЬЧЕСКАЯ КОЛОНИЯ НА ПОРОХОВЫХ

Общество земледельческих колоний было учреждено в 1871 году, в эпоху буржуазных реформ, по инициативе частных лиц, которые могли финансировать это учреждение. Делами общества земледельческих колоний и ремесленных приютов управлял Комитет, который следил за исполнением Устава Общества, контролировал деятельность земледельческих колоний, оказывал поддержку и помощь в обучении и воспитании колонистов.

В конце каждого года выпускался отчет Комитета. Отчет сообщал о делах колонии и приюта, об удачах и неудачах за год, об изменениях в Уставе. Состав комитета, управляющего делами общества, с 5 мая 1875 года был таков:

Председатель общества:

Николай Васильевич Зиновьев;

Товарищ председателя:

Михаил Евграфович Ковалевский;

Секретарь:

Григорий Космич Репинский;

Члены комитета:

Константин Константинович Арсеньев, Дмитрий Григорьевич фон Дервиз, Николай Александрович Качалов, Евгений Иванович Рагозин, Николай Степанович Таганцев.

Эти люди считали своим общественным долгом заботиться о детях, которые совершили преступления и тем самым противопоставили себя обществу. В общих тюрьмах малолетние преступники подвергались со стороны старших заключенных насилию. Их обязательно надо было изолировать от взрослых преступников, им нужно другое воспитание, совершенно другие отношения со стороны надзирателей.

Правительство поддерживало мысль о создании земледельческих колоний для малолетних преступников. Оно было заинтересовано в создании таких колоний, так как обществу нужны здоровые морально и физически люди. Поэтому государство поощряло деятельность общества земледельческих колоний, оказывая ему финансовую поддержку. Правительственные круги и отдельные граждане оказывали материальную помощь:

«...В число пожертвований в 1874 году поступило: от Государя Императора 1000 рублей, Государыни Императрицы 200 рублей, Наследника Цесаревича 150 рублей, Великого Князя Владимира Александровича 100 рублей, Почетного гражданина Егора Егоровича Куканова 5000 рублей».

«...на текущий год Комитет имел в виду следующие поступления: от Санкт-Петербургской Думы 5000 рублей, от Попечительного о тюрьмах Комитета 2150 рублей, от Воспитательного дома 2250 рублей, от Министерства Юстиции 15000 рублей и др.».

В создание колонии вложил массу труда и сил известный юрист, один из составителей Судебных уставов, сенатор Михаил Евграфович Ковалевский. Он принимал непосредственное, живое участие в устройстве колонии, в свободное время проводил там целые дни, изучая характер отдельных колонистов, вводил и обсуждал разные хозяйственные меры.

Люди, которым принадлежала инициатива основания Общества земледельческой колонии и ремесленного приюта, имели в виду двойную цель: «...воспитание детей, лишенных всякого призора, и образование из них полезных людей преимущественно для поднятия земледелия вообще и крестьянского в особенности, с чем тесно связаны экономические интересы народа и государства, и затем уже прием на воспитание детей, приговоренных судом».

Исходя из этого, в 1871 году и были открыты колония и ремесленный приют на Пороховых. Сейчас это место на Пороховых близ Ириновской железной дороги у железнодорожной станции Ржевка.

В колонию поступали дети разных сословий: из дворян, чиновников, крестьян, мещан, солдатских семей, также в колонию были дети из Воспитательного дома. П. А. Ровинский (директор колонии с 1874 года), сравнивая колонию

с западноевропейскими учреждениями подобного рода, заметил: «во-первых, они первоначально предназначались вообще для бедных детей — во-вторых, там бедность в форме нищеты и бесприютности или бродяжничества отождествляется с преступлением». Ровинский как педагог, психолог считает это правильным, потому что «главный порок этих несчастных — воровство, первоначальным источником которого является бедность, но которая впоследствии обращается в привычку и ведет уже к более тяжким преступлениям». «Вот почему и в нашем законодательстве проводится взгляд на эти заведения, как на «воспитательно-учебные», а отнюдь не карательные или места заключения». Сообразно с этим, Обществом был выработан устав, в котором определялась главная цель создания именно перевоспитательных, а не карательных заведений: «Общество имеет целью содействовать улучшению участи несовершеннолетних обоюбого пола, впадших в пороки и преступления, а также бесприютных сирот и малолетних нищих, которые по причине бедности и вредного влияния окружающей среды не могли получить правильного образования к знаниям какого-либо ремесла, и потому не могут зарабатывать себе пропитание и лишены возможности вести трудолюбивую и честную жизнь».

В первоначальном устройстве колонии, открытой в конце 1871 года, было немало недостатков. Она разделялась на собственно колонию (земледельческую) и на ремесленный приют. Первое время каждое из этих учреждений было вверено особому лицу в качестве совершенно самостоятельного руководителя. Связующего и объединяющего звена между ними не было, и каждый из двух известных педагогов, поставленных во главе приюта и колонии, проводил свою теорию воспитания.

...Первыми воспитанниками колонии и ремесленного приюта на Пороховых, в основном, явились дети, не приговоренные судом, а из «комитета для призрения нищих» — «были избранные, которые воспитывались в воровстве и бродяжничестве, при том двое были старше 13 лет, один старше 14 лет, один шестнадцать лет. Другие из Воспитательного дома, который для этого собрал самых безнадежных испытанных всевозможные меры исправления и не поддававшихся им». С каждым годом число воспитанников

росло, так как становилось все больше и больше беспризорных детей.

Уже к 1 января 1874 года в колонии и приюте находилось 67 воспитанников, в том числе: из исправительного заведения — 3, из Комитета для призрения нищих — 4, из Воспитательного дома — 4, по приговорам мирового и окружного судов — 56.

Воспитанники были размещены в домах, «а именно в колонии: в первом доме — 15, во втором — 15, в третьем — 10, в четвертом — 8, в приюте: в первом доме 15 и в другом — 4. В течение 1874 года вновь поступили в приют и колонию мальчики». Детей стало 80 человек.

В 1874 году был сделан первый выпуск воспитанников из колонии и приюта. «В течение всего года вышло воспитанников: в случае смерти — 1, вследствие окончания срока содержания — 27. Из выбывших возвращены в Комитет для призрения нищих — 3, приняты родными — 9, определены: в столярную мастерскую — 4, в кузнечную — 3, в механическое заведение — 1, на Механический завод в Череповце — 2, в переплетную — 1, в частную контору в Нижнем Новгороде — 1, в Горыгорецкое училище — 1, остался при колонии рабочим — 1. Из числа 9 воспитанников, принятых родными, двое поступили на военную службу и один работает на Пороховых заводах». Из этого следует, что большинство детей все-таки исправлись. Они стали работать, зарабатывать деньги на жизнь не воровством, а честным трудом.

В 1877 году П. А. Ровинский пишет отчет о деятельности земледельческой колонии с 1874 года. Он пишет о том, что к 1875 году колония занимает пространство «десятин около трех: посередине площадь в виде не совсем правильного четырехугольника в 1/2 десятины, вокруг которого идет дорога с канавами по бокам, длиной в 260 сажень, так что каждая сторона равняется 65 сажням». Далее размещены здания бытовые и учебные: «...домик, где живет первая семья, кухня и тележная мастерская; подле к западу — церковь Иоанна Богослова».

Значительные расстояния между домами и учебными помещениями посередине колонии, вид разбросанности и пустынности «немного затрудняет ходьбу, особенно в дождливое время летом или осенью и во время зимних мете-

лей». Где-то в 150 саженьях, через долину Смольного ручья, находились еще два домика, но они не удовлетворяли требованиям, и были признаны неудобными для жития семей. Обстановка в домах выглядела примерно так: «железная кровать, прибитая одним концом к стене, тогда как другой конец свободный и может опускаться и подниматься, когда нужно, прикрепляясь крючком к стене. На кровати матрац из мешка, набитый соломой и сеном, и такая же подушка, сверху простыня, наволочка, шерстяное одеяло. Посередине комнаты длинный стол и вдоль его две скамьи, несколько табуреток, зеркальце, висючая лампа, шкаф».

Заботились о внешнем виде воспитанников. Вся одежда, как было уже сказано выше, выдавалась. Нижнее белье состояло из двух рубашек, трех подштанников и трех пар портянок; два платка — носовых; два личных полотенца; сверху блуза из толстого холста или другой какой-нибудь материи и таких же панталон по две пары; следовательно, одна смена; пояс ременный с железной пряжкой; на зиму кафтан и панталоны солдатского черного сукна; черная суконная фуражка; обувь составляет две пары сапог и одну пару валенок, которые обшивались кожей.

«Сравнительно с заграничными колониями, — говорит Ровинский, — такая одежда слишком бедная; если загрязнится, то до конца недели переменить нечем, а к концу года все не только изорвется, но истлеет». Иногда жертвуют детям еще «по паре блуз или рубах кто-нибудь из посторонних, а чаще всего Председатель Общества, всегда очень внимательный к нуждам детей и колонии». Обычно эта лишняя пара приобреталась к праздникам, но все равно одежды не хватало, она быстро рвалась. Ровинский в отчете пишет: «такой недостаток, при котором невозможна была ни чистота, ни сохранение одежды в целости, отчасти, поселил во всех некоторое равнодушие, к этим, весьма важным требованиям, и придавал воспитанникам вид неряшливости». В связи с этим в 1874 году по смете был допущен несколько больший комплект одежды, что несомненно отозвалось благоприятнее на внешнем виде воспитанников.

На пищу полагалось на человека 15 копеек в день. «При той дороговизне, которая вообще существует в Петербурге на все продукты, эта цифра едва достаточна», —

говорит Ровинский в отчете. «Труднее всего приходится в посты, поэтому большие посты соблюдаются не сплошь, но зато среда и пятница соблюдаются круглый год, даже тогда, когда бывает скоромная неделя». В скоромные дни самую существенную часть в обеде занимает мясо в горячем, 1/2 фунта на человека; на второе блюдо каша гречневая, пшенная, картофель жареный или макароны; в постные дни горячий суп со сметками или с картофелем или какой-нибудь крупой, щи, горох; на второе — каша, винегрет, картофель, иногда салакушка. На ужин мясо полагается тоже, но кусок мяса в горячем уваривался и становился таким маленьким, что делить его не было смысла; он съедается за обедом, а на ужин горячее и второе кушанье. Утром на завтрак чай с кусочком сахара и с черным хлебом, а в скоромные дни еще кружка молока. В половине пятого, после обеда, полдник: хлеб с квасом, а иногда с водой.

О санитарных условиях за 1875 год отзывается врач земледельческой колонии А. А. Бертельс: «Условия местности весьма удовлетворительные. Помещения или домики, в которых живут воспитанники, весьма поместительные, но обладают большими недостатками: как отопление, так и вентиляция в них крайне неудовлетворительные, между тем, как чистый воздух составляет первое условие гигиены.

Распределение комнат неудовлетворительно, так как темные, холодные сени составляют очаг холода. Отхожие места весьма плохи, они зачастую заражают своим запахом весь домик, устранить это можно путем устройства бочек вместо ям, одежда воспитанников хороша, но в зимнее время желательно снабдить их фуфайками или толстыми рубашками. Пища весьма удовлетворительна, дороговизна припасов представляет тому большое затруднение. Занятия детей распределены правильно».

Но отсутствие собственного лазарета или по крайней мере приемного покоя, составляло весьма важный недостаток. Правда, за четыре года существования колонии ни разу не охватывала эпидемия, а детей отвозили в маленькую земскую больницу.

Особого внимания заслуживает воспитательная система в колонии. Воспитательная система была сориентирована, прежде всего, на беспризорных детей, чтобы сделать из

них честных, нравственно укрепившихся, умеющих работать людей. Большинство мальчиков, попавших в колонию, совершили преступления не раз и не два, а занимались воровством уже много лет. Ложь, обман, хитрость и нахальство, болезненная раздражительность и огрубелость чувств, упрямство, своеволие и лень — вот те качества, с которыми они поступали в исправительные заведения.

Таких детей нужно было перевоспитывать по особенному. Во-первых, был введен особый распорядок для колонистов:

«1) на сон идет 8 часов, на бодрствование остается 16. Следовательно, дети вставали в 6 часов, но пробуждались на 1/3 часа раньше звонком; в 9 вечера — вечерняя молитва и приготовление ко сну, дети засыпают около 10 часов;

2) на занятия (общие и обязательные) идет 10 часов, остальное время делится так: 1 час на вставанье, уборанье кроватей, молитву и завтрак; 1/2 часа на обед; 1/4 часа на полдник; 1/2 часа на ужин; около 1/2 часа на вечернюю молитву и укладывание в кровати. Всего на эти занятия уходило более 2,1/2 часа. Чистого отдыха оставалось 3 часа; из них 1/4 часа проходит от одного задания до другого утром и после обеда. Полное свободное время, в которое они могут предаваться играм, составляет 1/2 часа после обеда до начала работ и 1,1/2 часа после ужина. Зимой, 1,1/2 часа делятся на две половины: одною пользуются для игры, другая посвящена приготовлению уроков, починке одежды и другим занятиям, более или менее дельным, служащими не для развлечения.

3) более взрослые посвящают физическому труду 8 часов; умственному — 2, а маленькие — первому 7, второму — 1,1/2 часа и, кроме того, дается им больше отдыха».

...К сожалению, мы не располагаем документами, на основе которых могли бы дать оценку деятельности колонии в 80—90-е годы XIX века. Но можно сказать точно, что воспитательная система совершенствовалась, колония обрабатывала земли, находившиеся в ее ведении, делала их пригодными для земледелия.

Однако в начале XX века земледельческая колония на Пороховых переживала трудные времена. Это было связано с расширением территории соседнего Морского и Главного Артиллерийского полигонов.

В октябре 1911 года выходит приказ от Военного и Морского полигонов о их расширении. В связи с этим был подготовлен проект переноса жилых зданий обоих полигонов за пределы опасной зоны, так как на полигонах испытывали оружие, которое становилось мощнее, и территории, которыми располагал полигон, были недостаточными. К тому же для жителей соседних деревень это тоже представляло опасность, так как при испытаниях некоторые снаряды залетали на территорию близлежащих деревень.

Под отчуждение земель попала и территория земледельческой колонии на Пороховых. На все селения вокруг полигонов, которые были отчуждены, выделены были деньги — на постройку других поселков. А земли, используемые колонией, были казенными, поэтому «совещание признало излишним возмещать земледельческой колонии стоимость земли». Межведомственное совещание из представителей министерства заявило, что земледельческой колонии будет возмещена стоимость возведенных построек. Также колонии предполагалось найти бесплатно новые казенные земли, где она опять могла бы начать действовать. 27 октября 1911 года представитель главного Управления землеустройства и земледелия предложил три казенные лесные дачи: Сестрорецкую, Лисинскую и Охтенскую.

Все эти места не подходили для земледельческой колонии, так как нужна была земля, которую можно обрабатывать, колония должна занимать большие территории. Председатель главного Управления землеустройства указал: «...что если казенные земли окажутся непригодными, то годный для колонии участок может быть приобретен за счет казны в частное землевладение». Было принято решение Министерством юстиции, чтобы колонии возместить расход на все постройки, а также то, что колония привела земли, отчуждаемые полигоном, в культурный вид. Совещание признало возможным выплатить сумму в 250 тысяч рублей. Также совещание вынесло решение, что местность, которая будет найдена взамен земли на Пороховых, ни в коем случае не должна наносить, по возможности, никакого ущерба для жизни и деятельности колонии.

Исследуя документы, мы так и не смогли найти место, куда переселили Санкт-Петербургскую земледельческую колонию с Пороховых. Но, зная дальнейшие исторические

события, можно предположить, что в 1912—1914 годы колония переживала трудные времена. Предполагалось, что переселение колонии займет 3 года. Но в 1914 году Россия вступает в мировую войну, и проблемы обеспечения фронта боеприпасами выходят на первый план, а государство выделяет деньги, в первую очередь, на военные нужды.

Поэтому, возможно, что деятельность колонии была свернута раньше, и в полном объеме колония компенсацию не получила...

И последнее. Известный юрист и общественный деятель А. Ф. Кони сообщает о том, что «Достоевского очень интересовала колония для малолетних преступников на Охте, за пороховыми заводами». И летом 1877 года Кони отвез туда Достоевского. Достоевский внимательно приглядывался и прислушивался ко всему, задавая вопросы и расспрашивая о мельчайших подробностях быта питомцев.

«В одной из больших комнат он собрал вокруг себя всю молодежь и стал расспрашивать ее и беседовать с нею». Детям очень понравился Ф. М. Достоевский, он говорил с ними непринужденно, стараясь понять их и объяснить непонятное, его речь «была проникнута настоящей любовью к детям, которая так и светит со всех страниц его сочинений, говорящих о «малых сих».

п
и
р
н
р

и
к
в
и
б
в
о
н

к
ч
в
р
а
в
в

4. В ГОДЫ ВОЙНЫ

Юлия Степанова, 11 класс, 628 школа

РЖЕВСКИЙ ПОЛИГОН В ГОДЫ ВЕЛИКОЙ ОТЕЧЕСТВЕННОЙ ВОЙНЫ

К началу Великой Отечественной войны штат Ржевского полигона был почти полностью укомплектован. Однако 10 июля 1941 года на АНИОПе был введен новый штат согласно военной обстановке и обеспечению нужд фронта. Начальником полигона назначается военный инженер 1-го ранга И. Н. Оглобин.

В связи с переводом промышленности на военное производство возникла необходимость резко увеличить объем контрольных испытаний вооружения и боеприпасов, вернуть работы по снаряжению корпусов снарядов и мин и комплектации выстрелов для нужд фронта. Располагая большим количеством орудий, боеприпасов, квалифицированным командным и вольнонаемным составом, полигон обеспечивал формирование дивизий народного ополчения.

В связи со сложившейся под Ленинградом обстановкой 16 июля 1941 года распоряжением ГАУ основную часть научно-исследовательских, опытовых и часть производственных отделов предписывалось перебазировать в район г. Гороховца Горьковской области и на другие артиллерийские полигоны, расположенные в глубине страны. Во второй половине июля подлежащий перебазированию личный состав с материальной частью и оборудова-

нием был эвакуирован. Новое место для размещения и организации филиала было выбрано под Гороховцом в районе местечка Смолино. Начальником филиала был назначен военный инженер 1-го ранга И. С. Бурмистров. Уже в начале августа 1941 года Гороховецкий артиллерийский полигон начал функционировать. В первое время полигон занимался контрольными испытаниями продукции заводов артиллерийской промышленности. По мере строительства испытательной базы наряду с контрольными испытаниями приступил к выполнению опытных работ по заданиям ГАУ. Образовавшись как филиал Ленинградского АНИОПа и постоянно развиваясь, Гороховецкий полигон превратился в современный мощный артиллерийский испытательный центр, который существует до настоящего времени.

С приближением линии фронта к Ленинграду на АНИОПе проводится ряд мероприятий по его охране и обороне. 24 июня 1941 года на полигоне создается штаб МПВО, устанавливается круглосуточное дежурство. Из личного состава полигона организуется артиллерийский дивизион. 5 октября 1941 года полигон включается в состав войск Ленинградского фронта и переходит в подчинение начальника артиллерии фронта.

С 1 сентября 1941 года полигон, как и весь Ленинград, начинает работать в условиях блокады: массированные авиационные налеты и артиллерийские обстрелы, паек по 250 грамм хлеба для рабочих и 125 грамм для служащих и иждивенцев, отсутствие электроэнергии и топлива. Постоянные бомбежки и артиллерийские обстрелы нанесли полигону большой урон. Так, например, 15 декабря 1943 года специально созданная комиссия составила акт об ущербе, причиненном полигону, который был определен в 12 649 026 рублей.

С июля 1942 года АНИОП перешел на новый штат и был переименован в Ленинградский испытательный артиллерийский полигон (ЛИАП). Опытно-исследовательские отделы включали: отдел исследования и испытания материальной части артиллерии; отдел исследования и испытания снарядов, взрывателей и гильз; отдел порохов и средств воспламенения; отдел минометного вооружения; звукометрический отдел.

Главным в производственной деятельности полигона остается снаряжение боеприпасов и комплектации выстрелов. В связи с этим оказалось необходимым переоборудовать лаборатории под соответствующие мастерские, укомплектовать их личным составом, изготовить недостающее оборудование и инструменты. Число рабочих в отделе, производившем работу с боеприпасами, со 190 человек по штату мирного времени увеличилось до 850. На производственную работу переключились и научно-исследовательские отделы.

Особое место в изготовлении боеприпасов занимало комплектование выстрелов с бронебойными снарядами. Изготовление этих выстрелов было доведено до 7000 в сутки. Огромная потребность была в минах. Военный инженер 2-го ранга В. Е. Лебедев наладил и возглавил производство снаряжения 82-миллиметровых мин смесью «АК», предложенной Горным институтом. Суточный выпуск мин составлял 3000 штук.

Большая работа была проведена полигоном по изысканию, составлению и применению зарядов-заменителей к штатным артиллерийским системам. Под руководством инженер-полковника Чернышева и инженер-подполковника Чиркова была выполнена работа по подбору зарядов из смеси порохов различных марок, которые хранились на складах Кронштадта, Охтинского химкомбината и Шлиссельбургского завода, что дало возможность бесперебойно снабжать Ленинградский фронт боеприпасами местного производства.

Наряду с выполнением заданий фронта полигон проводил и испытательную работу, обеспечивая в этот период испытания контрольной продукции 26 заводов-изготовителей. Одновременно испытывались артиллерийские системы и минометы после их ремонта. Специалисты полигона оказывали значительную помощь промышленным предприятиям Ленинграда, которые производили для фронта снаряды, взрыватели, гильзы, стрелковое оружие. В числе таких предприятий были: заводы — Кировский, Металлический, Охтинский, Красный Выборжец, Ижорский; фабрики — «Пятилетка», им. Володарского, Красная Бавария; институты — горный, военно-механический, технологический и другие.

С первых дней войны ленинградская промышленность приступила к изготовлению реактивных пусковых установок М-13 и снарядов к ним. После первых приемных стрельб, выполненных из этих установок на полигоне, было принято решение проводить приемные испытания боевыми стрельбами по фашистским войскам. Оказание помощи в изготовлении пусковых установок на заводе, а также проведение приемных испытаний боевой стрельбой по противнику было возложено на специально образованную группу под руководством военного инженера 3-го ранга И. Е. Здохненко, впоследствии главного инженера полигона.

В течение 1941–1942 годов на полигоне под руководством заместителя начальника ЛИАП генерал-майора инженерно-артиллерийской службы С. М. Серебрякова и инженер-майора М. Н. Алешкова была спроектирована 280-миллиметровая фугасная реактивная мина М-28 и пусковая установка к ней, смонтированная на автомобиле ГАЗ-АА. После отработки пусковой установки мины успешно применялись на ряде направлений Ленинградского фронта. За указанную работу С. М. Серебряков и М. Н. Алешков в 1943 году были удостоены звания лауреатов Сталинской премии, а генерал-майор инженерно-артиллерийской службы И. С. Бурмистров за конструкторскую работу в области бронепробивных снарядов удостоивается этого звания дважды.

Значительную помощь войскам Ленфронта оказывало подсобное хозяйство полигона. В годы блокады на полигоне было организовано пять филиалов столовых непосредственно в производственных цехах и специальная столовая для больных. Для рабочих, временно потерявших трудоспособность по болезни, была организована комната отдыха, где больные получали три раза в день горячую пищу и регулярное медицинское обслуживание. Большое внимание уделялось сохранению здоровья детей. Был организован деточаг на 160 мест, детясли на 133 места и ясли-интернат на 120 мест.

Огромным праздником для личного состава полигона, как и для всех ленинградцев, явился прорыв блокады города 18 января 1943 года войсками Ленинградского и Волховского фронтов. За отличное выполнение боевых зада-

ний командования по обеспечению боеприпасами, изготовлению и внедрению в войсках новых видов и элементов артиллерийского вооружения в трудных условиях блокады города полигон 9 февраля 1944 года был награжден орденом Красного Знамени.

К концу 1943 года объем выполняемых на полигоне опытных работ приблизился к довоенному уровню и возникла реальная необходимость расширения его научно-исследовательской базы. 30 мая 1944 года полигон реорганизуется и переименовывается в Главный артиллерийский полигон (ГАП) Главного артиллерийского управления Красной Армии. В своем новом составе штат предусматривал: 10 научно-исследовательских отделов, физиологическую лабораторию, 5 производственно-технических отделов, опытно-механическую мастерскую и 4 отдела, входящих в подразделения обслуживания. По решению Совета Министров Союза ССР для полигона было дополнительно отведено 47500 гектар земли.

Указом Президиума Верховного Совета СССР от 17 ноября 1945 года полигон был награжден орденом Отечественной войны 1-й степени.

ИРИНОВСКАЯ ЖЕЛЕЗНАЯ ДОРОГА В ГОДЫ СОВЕТСКОЙ ВЛАСТИ

После революции Ириновская железная дорога была реконструирована. Бешеный рост цен, нехватка топлива в годы войны, а затем революции, оставили маленькое предприятие в весьма плачевное положение. К моменту издания СНК Декрета от 10 сентября 1918 года о национализации частных железных дорог резко сократилась добыча торфа, упал объем перевозок. Дорога стала приносить убыток. В 1919 году при рассмотрении проекта бюджета встал вопрос о закрытии узкоколейки как «не имеющей серьезного коммерческого и государственного значения». Однако в этом случае в тяжелых условиях пришлось население обширного района, и предложение было отклонено. Тем не менее расходы на содержание дороги были резко сокращены; фактически ее перевели на статус трамвайного предприятия.

В 1924–1925 годах был введен в эксплуатацию ширококолейный участок Пискаревка-Ржевка-Ковалево (это было связано с восстановлением торфоразработок), а в 1925–1926 годах была построена ширококолейная линия по направлению старой узкоколейки.

О «перешивке» старой дороги как упоминается в ряде источников, говорить не приходится: от Пискаревки до Ковалево трассировка линии не совпадает вообще, далее они параллельны (в самом Всеоложске насыпь старой железной дороги частично использована под автодорогу). Говорить о «перешивке» в чистом виде не имеет смысла еще и потому, что узкоколейные насыпи со слабыми мостами просто технически не могли быть использованы под широкую колею, а перевод движения на нее производился без остановки движения на старой линии.

В 1925 году поезда Ириновского направления уходили уже с Финляндского вокзала, а на участке Охта-Ржевка

еще продолжали ходить узкоколейные составы. Весной 1926 года эта трасса была передана в ведение Ленгуботкомхоза; по ней началось сооружение трамвайной линии. К осени сооружение однопутной с разъездами трассы было завершено; трамваи 10-го маршрута пошли по линии, точно повторявшей все изгибы старой Ириновки до петли на Пороховых. А двумя годами позднее движение было продлено до Ржевки — по линии вдоль обочины Рябовского шоссе, по трассе снятой узкоколейки.

В те же годы получает название Ириновский проспект, практически представлявший собой трамвайный путь посреди аллеи и дорожки вдоль него. Остатки узкоколейки еще можно увидеть в виде проходящей вдоль Ириновского проспекта полосы тополей, тех, что остались от аллеи.

Ширококолейная Ириновская дорога еще более способствовала экономическому подъему края и прежде всего развитию Ириновских торфоразработок, поставлявших торф и торфокомпосты для удобрения полей, а также в качестве топлива для электростанций.

В блокадные дни ленинградские электростанции работали почти исключительно на ириновском торфе. Добыча его не прекращалась даже ночью. За самоотверженный труд по обеспечению Ленинграда топливом в тяжелых условиях блокады коллективу Ириновского торфопредприятия было передано на вечное хранение красное знамя ВЦСПС и Министерства электростанций. Во время Великой Отечественной войны Ириновская железная дорога имела и стратегическое значение, являясь частью легендарной «Дороги жизни». Через нее проходили важнейшие грузы с «Большой Земли», разгружалось продовольствие, прибывающее через Ладогу, уходили эшелоны с оборудованием предприятий, эвакуированных из Ленинграда. Через эту линию 6 февраля 1943 года прошел первый поезд в Ленинград после прорыва блокады.

Начало «Дороги жизни» находилось в Красногвардейском районе, где на перекрестке Большеохтинского проспекта и шоссе Революции сливались транспортные потоки от Смольного и Финляндского вокзала и находился первый регулировочный пост на пути к Ладожскому озеру. Об этом напоминает нам и название кинотеатра «Ладога», который был построен на месте, где находился

второй регулировочный пост «Дороги жизни». От Ржевки до границы города по Рябовскому шоссе установлены первые три из сорока пяти мемориальных столбов. Сделаны они из монолитного бетона, на них рельефные надписи из металлических букв и эмблемы — пятиконечная звезда на нечетных километрах, серп и молот на четных. Мемориальные столбы отсчитывают километры Ириновской железнодорожной линии, являющейся составной частью «Дороги жизни». На этих столбах эмблема — молоток и разводной ключ, выполненные из металла. На территории района они установлены от станции Пискаревка до пл. Ковалево.

...После Великой Отечественной войны Ириновская железная дорога была электрифицирована. Первый электропоезд от Ленинграда до Мельничного Ручья прошел в мае 1958 года. Осенью 1966 года была завершена электрификация участка от Мельничного Ручья до станции Ладожское озеро, а в октябре 1969 года первый электропоезд прошел на Невскую Дубровку. Так началась новая страница в истории Ириновской дороги.

В настоящее время о железной дороге напоминает название Ириновского проспекта в районе новостроек Ржевка-Пороховые, по которому проложен трамвайный путь, являющийся одной из важных транспортных магистралей этого района. Каждый день тысячи людей пользуются услугами этой трамвайной линии. А в весенне-летнее время дачники добираются трамвайными маршрутами № 30, 12, 64 до железнодорожной станции Ржевка, чтобы продолжить свой путь к дачным участкам.

Нетрудно заметить, что и сейчас, в конце XX века, дорога не потеряла своего значения, несмотря на перемены, произошедшие в ее судьбе. Нельзя не согласиться с оценкой значимости Ириновской железной дороги, высказанной еще в конце XIX века: «Ириновская железная дорога была не только единственным средством сообщения для жителей южной части Карельского перешейка, но и одним из основных перевозчиков на территории Охтинского пригорода. Особенно напряженным был участок до Пороховых, куда совершалось постоянное массовое паломничество к церкви Ильи Пророка. В дни храмовых праздников в конце июля — начале августа дорога буквально захлебы-

валась от пассажиров; пассажирских вагонов, набивавшихся до отказа, не хватало — к паровозу цепляли обычные платформы, на них ставили табуретки и такой «экспресс» с черепашей — не больше 5 верст в час — скоростью полз до Ильинской слободы». (Цитируется по статье В. Валдина «От Ириновки до Ржевки» в газете «Ленинградские магистрали» от 3 января 1990 года).

ПИСКАРЕВСКИЙ ПРОСПЕКТ В 1940 – 1960-е ГОДЫ

В годы Великой Отечественной войны Пискаревский проспект был важной магистралью с интенсивным движением. Его участок от Свердловской набережной до шоссе Революции был частью трассы на Ладогу. Через него осуществлялось все грузовое движение из района Финляндского вокзала в сторону Пороховые-Ржевка и далее к Ладожскому озеру.

К больнице Мечникова, которая в то время была крупным военным госпиталем, машины ежедневно привозили сотни раненых с фронта. С весны 1943 года при больнице открылся стационар для ослабевших и истощенных ленинградцев.

Пискаревский проспект был также трассой к станции Пискаревка — одной из немногих действовавших тогда станций Ленинградского железнодорожного узла. Поблизости от станции размещались овощной комбинат, нефтебаза, совхозы. Деятельность этих предприятий не замирала и в самые суровые месяцы блокады.

Навсегда останется в памяти народной блокадная зима 1941—1942 годов. В эту зиму на полях совхоза «Пискаревка», недалеко от небольшого местного кладбища, осуществлялось массовое захоронение ленинградцев и воинов Ленинградского фронта. В день Победы — 9 мая 1960 года — на месте братского захоронения было открыто Пискаревское мемориальное кладбище — Некрополь. Он был построен по проекту члена-корреспондента Академии строительства и архитектуры Е. А. Левинсона и архитектора А. В. Васильева.

В торжественной обстановке в этот день здесь был зажжен вечный огонь.

...В военные годы, когда в Ленинграде остро ощущался недостаток топлива, многие деревянные дома на Пискарев-

ском проспекте были разобраны на дрова. Весной 1943 года при совхозах «Пискаревка» и «Ручьи» были организованы школьные сельскохозяйственные лагеря, а на землях по восточной стороне Пискаревского проспекта, в районе Бестужевской улицы и Анникова проспекта (ныне проспект Маршала Блюхера), раскинулись коллективные огороды различных предприятий и организаций.

Миновали годы войны, но магистраль еще долго оставалась необжитой и неблагоустроенной. Лишь в 1950-х годах на Пискаревском проспекте стали появляться первые крупные послевоенные постройки. В 1952 году на огородах, вблизи Ключевой улицы выросло новое промышленное предприятие — завод «Радиокерамика». Одновременно были построены заводские ясли и детсад. Здесь, на проспекте, появилось новое здание Ленинградской областной конторы «Кинопрокат» (на углу проспекта и Бестужевской улицы).

В 1960-х годах началась полная реконструкция всего района Полюстрово, в том числе и Пискаревского проспекта. Сносились старые здания, исчез ряд улиц и переулков. Вместо них пролегли широкие благоустроенные магистрали, отходящие от проспекта или пересекающие его: проспекты Металлистов, Полюстровский, Мечникова, улицы Бестужевская, Маршала Тухачевского и другие.

В ПОМОЩЬ УЧИТЕЛЮ

К коллегам

Уважаемые коллеги!

У Вас в руках сборник творческих работ членов историко-краеведческого общества учащихся школ Красногвардейского района. Это уже третий выпуск. Посвящен он 275-летию петровских поселений на Охте и 25-летию района. Шестой год занимаются члены общества исследовательской работой по истории своего родного района. Немало интересных фактов из жизни района Вы можете узнать из их творческих работ.

В числе авторов — победители районных, городских, российских краеведческих чтений, даже лауреаты фонда Д. Сороса.

По традиции в этом сборнике есть раздел «Из опыта работы». В этом году своим опытом делятся учителя: Н. Я. Спиридонова, 431 школа; Н. В. Волохова, методист ДТЮ. Мы надеемся, что наш опыт поможет Вам в подготовке тематических уроков, игр, вечеров и многих других мероприятий, которые Вы будете проводить в школе.

Спасибо Вам всем за сотрудничество. Успехов Вам.

Если у Вас появится желание поделиться своим опытом, то мы можем предоставить Вам такую возможность в четвертом выпуске сборника.

Ответы на все вопросы и консультацию Вы можете получить по адресу: ул. Ленская, д. 2, корп. 2, комн. 32, Евгения Михайловна Мухина.

Е. М. Мухина

Методические материалы

Из опыта работы учителя краеведения школы № 431
Н. Я. Спиридоновой

Чьи это силуэты?

Панорама какой части города отражена на этих снимках?
Что это за архитектурные сооружения? Когда созданы,
кем, где находятся?

Попробуйте узнать и объяснить, что на этих снимках и где
находятся эти объекты.

Текст с пропусками

Красногвардейский район Санкт-Петербурга

Наш район расположен в (какой части?)
_____ города, на (каком?)
_____ берегу Невы.

Он охватывает местности (назвать и перечислить)

Образован (год, число, месяц) _____

Назван в честь _____

Составляет площадь _____
население _____

Есть парки _____

Реки _____

Мосты _____

Основные магистрали нашего района _____

Всего _____
улиц, переулков, проспектов
Самая длинная из них _____

Самая короткая _____

Мост Петра Великого (Большеохтинский), построенный
в _____ году
инженер _____,
архитектор _____

Мост Александра Невского, построенный в _____ году
инженер _____,
архитекторы _____

_____ соединили наш
район с центром Санкт-Петербурга. На территории Крас-
ногвардейского района есть ряд памятников истории и
культуры XVIII — начала XX века (назвать и перечис-
лить) _____

Контрольный текст

Красногвардейский район Санкт-Петербурга

Наш район расположен в восточной части города, на правом берегу Невы. Он охватывает местности: Большую Охту, Малую Охту, Пороховые, Ржевку, Жерновку, восточную часть Полюстрово.

Образован 13 апреля 1973 года. Назван в честь петроградской Красной Гвардии. Составляет площадь 5, 6 тысяч гектар, население 380 тысяч человек. Есть парки: Заневский, Малоохтинский, парк им. 50-летия Октября и др. Реки: Большая Охта, Оккервиль, Лубья, Жерновка. Мосты: мост через реку Охту в ее устье, Комаровский мост, мост Шаумяна, Охтинский (Ильинский) мост, мост через реку Оккервиль, через реку Лубью и др.

Основные магистрали нашего района: Большеохтинский проспект, Среднеохтинский проспект, проспект Металлистов, Большая Пороховская улица, Малоохтинский проспект, Заневский проспект, проспект Косыгина, шоссе Революции, Свердловская набережная. Всего 111 улиц, переулков, проспектов.

Самая длинная из них — проспект Энергетиков.

Самая короткая — Лесной переулок.

Мост Петра Великого (Большеохтинский), построенный в 1911 году, инженер Г. Г. Кривошеин, архитектор В. П. Апышков, и мост Александра Невского, построенный в 1965 году, инженер А. С. Евдониц, архитекторы А. В. Жук, Ю. И. Синица, С. Г. Майофис, соединили наш район с центром Санкт-Петербурга.

На территории Красногвардейского района есть ряд памятников истории и культуры XVIII — начала XX века. Дачи Безобразовых и Уткина, церкви св. Ильи Пророка и Николая Мирликийского, памятники К. К. Гроту и И. И. Мечникову. Больница Петра Великого, старейший некрополь — Большеохтинское кладбище.

Узнай портрет

1. Русский поэт, чьим именем гордится Россия, неоднократно — большей частью проездом — бывал в нашем районе. Был на Большеохтинском кладбище — провожал в последний путь директора Царскосельского лицея В. Ф. Малиновского; заходил в церковь св. Ильи Пророка, считавшейся самым светлым храмом в городе, проезжая по Пороховскому шоссе (ныне шоссе Революции) в Приютино.

Автор петербургского мифа. В одной из своих поэм пять раз как заклинание повторил слово «люблю» городу, определив сердечную тональность всех последующих произведений о Санкт-Петербурге. КТО ОН?

2. Современники называли его «русским Микеланджело». «Нестор-летописец», «Иван Грозный», «Петр I» — знаменитые работы скульптора. В нашем районе он создал памятник К. К. Гроту, основателю первой школы для слепых детей в Санкт-Петербурге и России. Памятник находится у здания школы-интерната на улице Шаумяна, 44. НАЗОВИТЕ ИМЯ СКУЛЬПТОРА.

3. Родился в Петербурге и провел в нем почти безвыездно всю жизнь, не покинув город и в суровые блокадные годы. Написал около 30 книг, в их числе книги о русских писателях, композиторах, артистах; «Волшебник из Гельгю» о Грине, «Жюль Верн», «Под флагом Катрионы», «Родители, наставники, поэты» и другие. Весной 1916 года он служил в Новочеркасском полку на Охте вместе с И. Северяниным и в своих воспоминаниях «За круглым столом прошлого» рассказал об этом. ЧЕЙ ЭТО ПОРТРЕТ?

Ответы:

1. А. С. Пушкин
2. М. М. Антокольский
3. Л. И. Борисов

Тесты к теме «Наш район»

1. Когда был основан Пороховой завод в нашем районе, давший название «Пороховые» одной из его частей?
 - а) 1708
 - б) 1715
 - в) 1724
2. Как называются ворота, ведущие на территорию Пороховых заводов?
 - а) Георгиевские
 - б) Ильинские
 - в) Александровские
3. Какой архитектор завершил строительство церковного ансамбля на Пороховых?
 - а) Шумахер
 - б) Старов
 - в) Демерцов
4. Когда была основана Охтинская верфь?
 - а) 1715
 - б) 1718
 - в) 1721
5. Кто из известных русских архитекторов принимал участие в строительстве Охтинской верфи в 1728-1742 годах?
 - а) М. Земцов
 - б) И. Коробов
 - в) И. Старов

г) С. Чевакинский

6. Кому из выдающихся русских ученых установлен памятник в нашем районе?

- а) М. Ломоносову
- б) И. Сеченову
- в) И. Мечникову
- г) И. Павлову

7. Какой скульптурный памятник «переехал» с Петроградской стороны в наш район города?

- а) памятник пороходолам
- б) памятник К. Гроту
- в) памятник Фаберже

8. Через реки Охту, Лубью, Оккервиль установлены мосты. Сколько их в нашем районе?

- а) 4
- б) 8
- в) 12

9. Какой русский писатель, живя на Охте, описал ее жителей, их быт и нравы в своих произведениях?

- а) Гончаров
- б) Помяловский
- в) Некрасов

10. В 1996 году в нашем районе установлен новый памятник:

- а) И. Репину
- б) Фаберже
- в) Гроту

Ответы к тестам:

1-б; 2-в; 3-в; 4-в; 5-б, г; 6-в; 7-б; 8-в; 9-б; 10-б.

Составь рассказ

Свердловская набережная. Спуск к Неве у дачи Кушелева-Безбородко.

На набережной Невы, перед дворцом бывшей усадьбы Кушелева-Безбородко, создана гранитная пристань со сфинксами и чугунной решеткой (конец XVIII в.). У ограды дворца со стороны набережной стоят 29 чугунных львов.

Составьте рассказ о старинной усадьбе Кушелева-Безбородко. Назовите имена архитекторов, ее создавших.

Прочти и дай ответ

24 июня 1717 года был издан именной указ Сенату «О приискании в России минеральных вод».

Указ гласил:

«Господа Сенат! По получении сего, велите доктору Шуберту (Шоберту) искать в нашем Государстве (а особливо в таких местах, где есть железные руды) ключевых вод, которыми можно пользоваться от болезней, на приклад, какими в здешних краях пользуются, как Пирмонтская, Шнавассери и прочие, и для того дайте помянутому доктору полной указ, чтоб ему не были никто противны и давали от города до города и от села до села подводы, дабы он нынешним летом и осенью до заморозков осмотрел, о чем пространно писал к тому доктору от себя доктор наш Арескин, и то письмо при сем посылаем, которое к нему от себя с указом к Москве пошлите».

Вопросы к тексту:

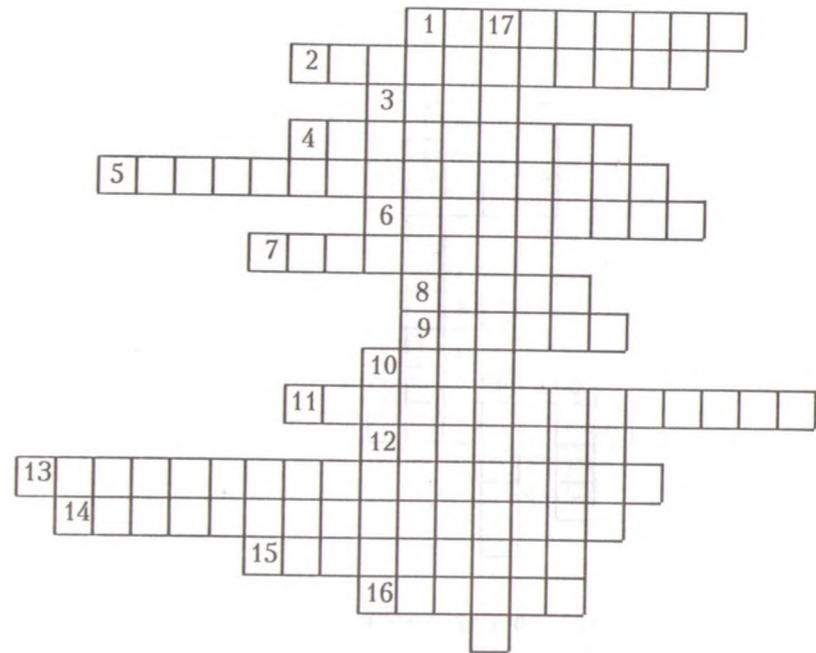
1. Какой русский царь издал этот указ?
2. Что имел в виду царь, говоря о ключевых водах, «какими в здешних краях пользуются»?
3. Какие выводы можно сделать из этого документа?

Ответы к тексту:

1. Петр I.
2. Охтинские железные ключи.
3. (Вариант ответа.) В своих преобразованиях Петр I обращал серьезное внимание на медицину. Он знал о лечении минеральными водами и хотел отыскать целебные воды в непосредственной близости от столицы. Поручение царя начал выполнять Р. Арескин, но в этом же 1718 году он умер, и дело об открытии целебных источников на Выборгской стороне продолжил другой медик царя — Л. Л. Блюментрост. С успехом будет применять он найденную железистую воду на Охте в своей врачебной практике, используя ее и для лечения самого царя. Петр I добился своего.

Кроссворды по истории и культуре Красногвардейского района

Наш район



Вопросы к кроссворду «Наш район»:

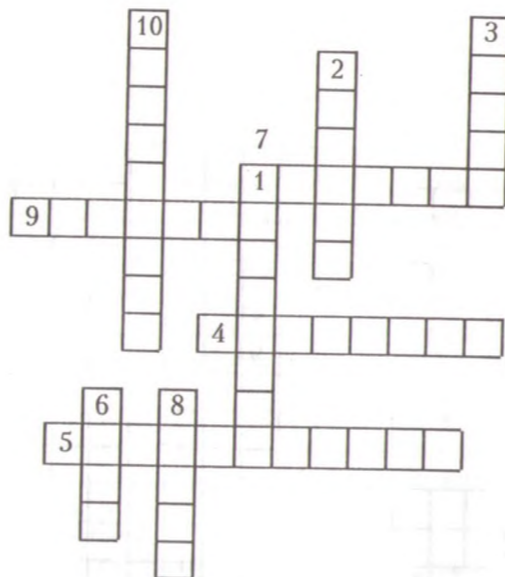
1. Одна из рек нашего района. 2. Последний владелец усадьбы «Жерновка». 3. Главная река нашего района. 4. Станция метро. 5. Мост, соединяющий Охту с левым берегом Невы. 6. Завод, построенный на Охте по приказу Петра I. 7. Архитектор дачи Безобразовых. 8. Архитектор дачи Уткина. 9. Один из архитекторов церкви Ильи Пророка. 10. Основатель Петербурга. 11. Церковь, для которой Петр I пожертвовал икону св. Иосифа. 12. Знаменитый ювелир, которому поставлен памятник в нашем районе. 13. Одна из площадей района. 14. Историческое кладбище на Охте. 15. Название слободы. 16. Усадьба, построенная по проекту архитектора Н. А. Львова. 17. При правильности ответов составится НАЗВАНИЕ НАШЕГО РАЙОНА.

Ответы к кроссворду «Наш район»:

1. Оккервиль. 2. Безобразовы. 3. Охта. 4. Ладожская. 5. Большеохтинский. 6. Пороховой. 7. Кваренги. 8. Львов. 9. Старов. 10. Петр. 11. Святодуховская. 12. Фаберже. 13. Красногвардейская. 14. Большеохтинское. 15. Ильинская. 16. Уткина. 17. Красногвардейский.

Архитекторы на Охте

Составила учащаяся 7-го класса О. Емельянова



Вопросы к кроссворду «Архитекторы на Охте»:

По горизонтали:

1. Один из архитекторов, участвовавший в строительстве Охтинской верфи. 4. Автор проекта, создатель церкви Благоверного князя Александра Невского, создатель церковного ансамбля на Пороховых. 5. Один из архитекторов, участвовавший в строительстве Охтинской верфи. 9. Архитектор моста Петра Великого.

По вертикали:

2. Автор проекта (предположительно) церкви Ильи Пророка на Пороховых. 3. Архитектор дачи Уткина. 6. Автор указов о строительстве Охтинской верфи и Пороховых заводов. 7. Архитектор усадьбы «Жерновка». 8. Инженер, строитель плотины на Пороховых. 10. Инженер, строитель моста Петра Великого.

Ответы к кроссворду «Архитекторы на Охте»:

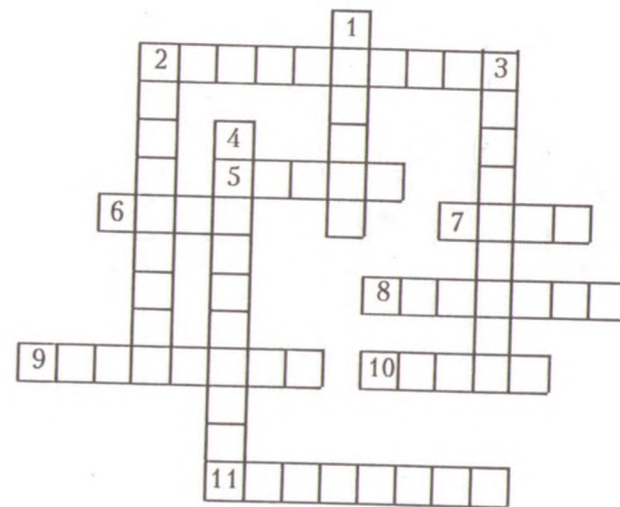
По горизонтали:

1. Коробов. 4. Демерцов. 5. Чевакинский. 9. Апышков.

По вертикали:

2. Старов. 3. Львов. 6. Петр. 7. Кваренги. 8. Базен. 10. Кривошеин.

Охтинский



Вопросы к кроссворду «Охтинский»:

По горизонтали:

2. Один из микрорайонов. 5. Архитектор дачи Уткина на Малой Охте. 6. Приток Невы. 7. Общественный деятель второй половины XIX века, организатор и создатель школы для слепых в Петербурге и России. 8. Один из первых пороходелов на Охте. 9. Архитектор церкви Благоверного князя Александра Невского на Пороховых. 10. Приток Охты. 11. Скульптор памятника пороходелам на Охте.

По вертикали:

1. Архитектор церкви Ильи Пророка на Пороховых (предположительно). 2. Один из микрорайонов. 3. Река, приток Охты. 4. Архитектурный стиль на Охте.

Ответы к кроссворду «Охтинский»:

По горизонтали:

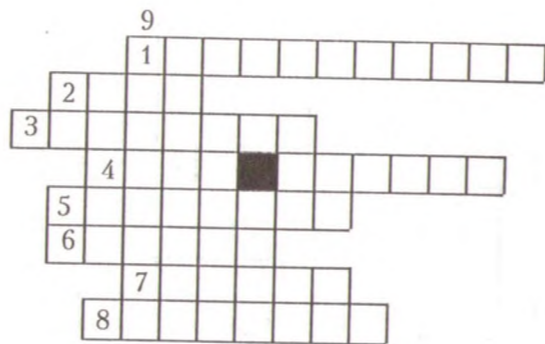
2. Полострово. 5. Львов. 6. Охта. 7. Грот. 8. Батицев. 9. Демерцов. 10. Лубья. 11. Марфельд.

По вертикали:

1. Старов. 2. Пороховые. 3. Оккервиль. 4. Классицизм.

Выдающиеся люди России в нашем районе

Составила учащаяся 8-го класса Н. Косых



Вопросы к кроссворду «Выдающиеся люди России в нашем районе»:

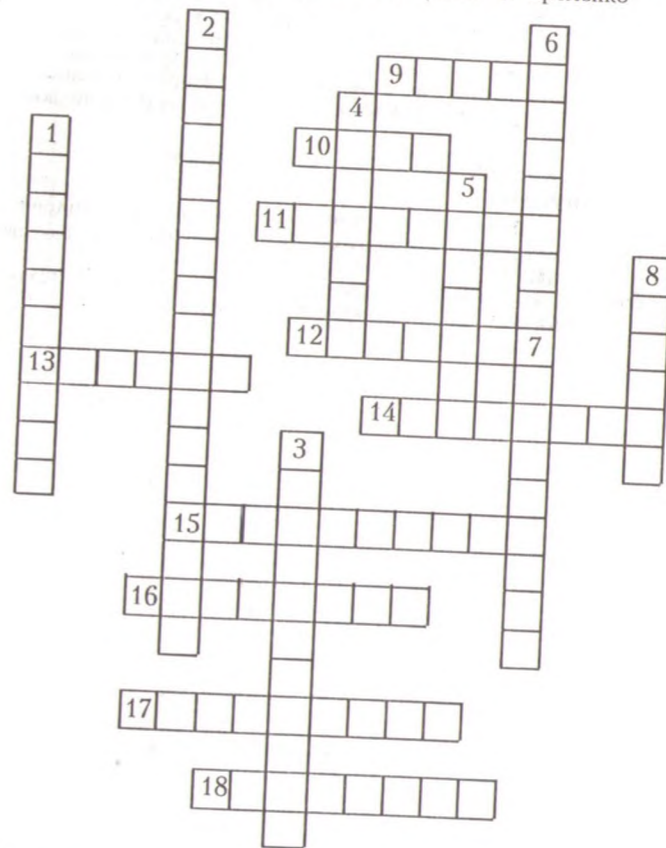
1. Русский писатель XIX века, житель Охты. 2. Общественный деятель XIX века, основатель первой школы для слепых детей в Санкт-Петербурге и России. 3. Архитектор усадьбы «Жерновка». 4. Первый российский император. 5. Знаменитый русский ученый, биолог. 6. Архитектор церкви Ильи Пророка на Пороховых. 7. Один из первых владельцев усадьбы «Жерновка». 8. Архитектор церкви св. Благоверного князя Александра Невского, создатель единого церковного ансамбля на Пороховых. 9. При правильных ответах составится ИЗВЕСТНЫЙ ОЧЕРК РУССКОГО ПИСАТЕЛЯ ОБ ОХТЕ (название).

Ответы к кроссворду «Выдающиеся люди России в нашем районе»:

1. Помяловский. 2. Грот. 3. Кваренги. 4. Петр Первый. 5. Мечников. 6. Старов. 7. Нартов. 8. Демерцов. 9. Поречане.

Мой кроссворд

Составила учащаяся 8-го класса Т. Еременко



Вопросы к кроссворду «Мой кроссворд»:

По горизонтали:

9. Знаменитый корабель, по проекту которого была построена Охтинская верфь. 10. Река, упоминавшаяся в Новгородской и Софийской летописях (1380). 11. Крепость на Охте (в устье), взятая Петром I. 12. Тип подводных лодок, выпускавшихся на Охтинской верфи. 13. Имя святого, в честь которого был учрежден орден как высшая награда в России. 14. Архитектор усадьбы Безобразовых. 15. Участок в районе, где были открыты минеральные источники. 16. Архитектор, автор памятника погибшим пороходолам. 17. Поэт, написавший стихотворение «На Охте гнилой в казарме каменной...». 18. Современное название Ладожского проспекта.

По вертикали:

1. Одно из названий Охтинской верфи. 2. Название организации, находившейся в усадьбе «Жерновка» в 1975 г. 3. Лейб-медик Петра I, открывший целебные полоустровские источники. 4. У А. С. Пушкина: «С кувшином ... спешит». Внесите пропущенное слово в кроссворд. 5. Знаменитый парусный фрегат, построенный В. Стоке. 6. Архитектор, создавший Александровские ворота на Пороховых. 7. Второе название дачи Безобразовых. 8. Святой, в честь которого освящена одна из церквей на Охте.

Ответы на кроссворд «Мой кроссворд»:

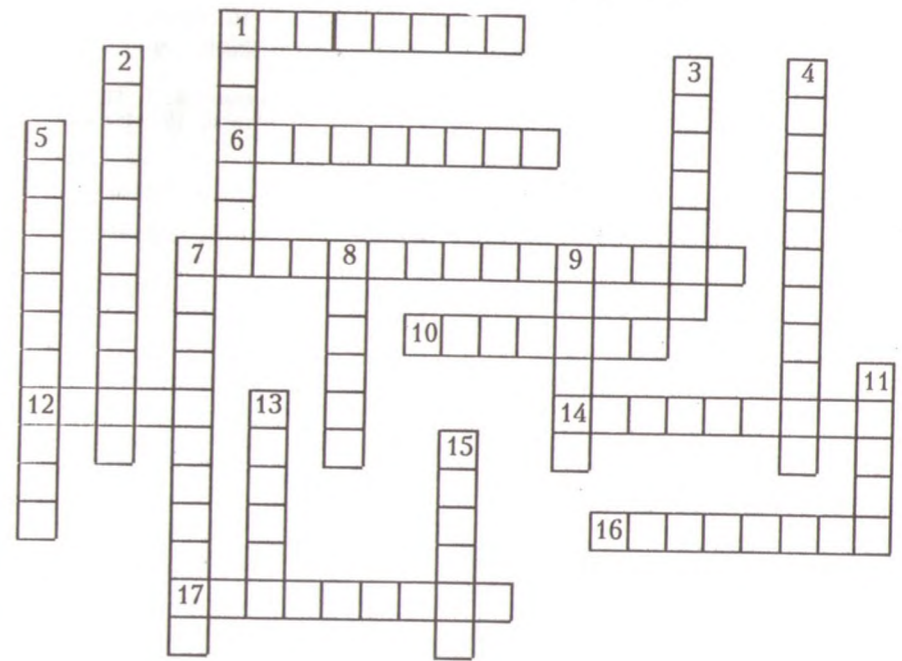
По горизонтали:

9. Стоке. 10. Охта. 11. Ниеншанц. 12. Кайман. 13. Андрей. 14. Кваренги. 15. Полоустрово. 16. Марфельд. 17. Северянин. 18. Косыгина.

По вертикали:

1. Петрозавод. 2. Оргцирмтгердоплав. 3. Блюментрост. 4. Охтенка. 5. Паллада. 6. Демерцов. 7. Жерновка. 8. Егорий.

По Красногвардейскому району



Вопросы к кроссворду «По Красногвардейскому району»:

По горизонтали:

1. Архитектор Александровских ворот на Пороховых заводах. 6. Инженер, строитель моста Петра Великого. 7. Кладбище, где расположена церковь во имя св. Николая Чудотворца. 10. Ювелир, которому поставлен памятник у здания АО «Русские самоцветы». 12. Корабль, руководивший созданием фрегата «Паллада». 14. Одно из названий реки Малая Охта. 16. Архитектор, создавший архитектурный комплекс «Петрозавод». 17. Поэт, автор стихотворения «На Охте гнилой, в казарме каменной...».

По вертикали:

1. Имя архитектора, автора проекта дачи Безобразовых. 2. Один из проспектов района. 3. Один из архитекторов, участвующих в строительстве Охтинской верфи. 4. Первый директор Царскосельского лицея, похороненный на Большеохтинском кладбище. 5. Прежнее название шоссе Революции. 7. Лейб-медик Петра I, участвовавший в открытии полоустровских источников. 8. Скульптор, создавший памятник И. Мечникову у больницы его имени. 9. Первый владелец усадьбы «Жерновка». 11. Архитектор дачи Уткина. 13. Автор предложения установки памятника Фаберже. 15. Родина архитектора Д. Кваренги.

Ответы к кроссворду «По Красногвардейскому району»:

По горизонтали:

1. Демерцов. 6. Кривошеин. 7. Большеохтинское. 10. Фаберже. 12. Стоке. 14. Оккервиль. 16. Васильев. 17. Северянин.

По вертикали:

1. Джакомо. 2. Металлистов. 3. Коробов. 4. Малиновский. 5. Пороховское. 7. Блюментрост. 8. Шервуд. 9. Нартов. 11. Львов. 13. Иванов. 15. Италия.

Из опыта работы методиста ДТЮ Н. В. Волоховой

Сценарий игры «Знаешь ли ты свой район?» для 6-х классов

1. Конкурс «Разминка»

(оценки — по 1 баллу за правильный ответ).

- 1). В каком году образован Красногвардейский район?
(1973)
- 2). Почему район называется Красногвардейским?
(В память о первых отрядах Красной гвардии, образованных на Охте)
- 3). Какие старые исторические территории входят в состав нынешнего Красногвардейского района?
(Большая и Малая Охта, Ржевка, Пороховые, Полюстрово)
- 4). Назовите старое название Большеохтинского моста.
(Мост Петра Великого)
- 5). Назовите самый длинный мост через Неву.
(Мост Александра Невского, 909 метров)

2. Конкурс «Заочное путешествие»

Домашнее задание — путешествие по одной из улиц или площадей нашего района. (Оценка — максимум 12 баллов за содержание и 3 балла за подачу информации).

3. Конкурс капитанов «Поле чудес»

(Оценка — 8 баллов за победу).

Необходимо отгадать фамилию архитектора, перестраивавшего один из памятников архитектуры в нашем районе.

(Федор Иванович Демерцов. Церковь Ильи Пророка на Пороховых).

Конкурс «Фото-блиц»

Участники конкурса отвечают на вопросы об исторических и архитектурных памятниках, изображенных на фотографиях.

1. Почему церковь при Пороховом заводе была освящена именно в честь святого пророка Ильи?
(Илья — Громовержец)

2. Как иначе называется дача Безобразовых? Почему?
(Усадьба «Жерновка»)

3. В гостях на даче графа Кушелева-Безбородко были многие знаменитые люди, здесь гостил и знаменитый французский романист. Кто?
(Александр Дюма)

4. Новочеркасский проспект назван так потому, что там расположены бывшие казармы Новочеркасского пехотного полка имени императора Александра III. Стоя в полку на карауле, русский поэт написал:

На Охте гнилой, в казарме каменной,
Где днем тоскливо, а ночью хоть плачь,
Я, мечтами, как камнем придавленный,
Приказывал сердцу: «Молчи же, не плачь!»

Кто этот поэт?

(Игорь Северянин)

5. На Охтинском Адмиралтействе построены многие корабли, ставшие впоследствии знаменитыми. Именем одного из них назван целый роман.

(Гончаров, «Фрегат Паллада»)

Максимальная оценка — 3 балла.

Конкурс «Загадки топонимики»

Команда определяет, о какой улице или о каком проспекте идет речь и письменно отвечает на вопросы. Оценка — по 2 балла за правильный ответ.

1. Тянется от Малоохтинского проспекта до реки Оккервиль. По отношению к левобережной центральной части города находится за Невой.

(Заневский проспект)

2. В конце XIX века началась разработка торфяных месторождений близ деревни Ириновка. В 1892 году открылась узкоколейная железная дорога между торфоразработками и Большой Охтой. По этой дороге в Петербург доставляли топливо и строительные материалы. Как называется проспект, проложенный вдоль железной дороги?

(Ириновский проспект)

3. В 1720 году Петр I издал указ об основании на Охте плотничьей слободы. Из разных мест России сюда были переведены плотники. Плотники были в полном под-

чинении конторы Охтинского правления, которая помещалась в начале этой улицы.

(Конторская улица)

4. В середине XIX века в Петербурге имелось около 20 тоней. ТОНЯ — участок водоема, очищенный от камней, коряг и предназначенный для лова рыбы неводами. Одна из тоней была на правом берегу Невы у Малоохтинского перевоза. От Невы напротив тони отходила улица.

(Улица Тонева)

5. В память о событиях на золотых приисках в марте 1912 года названа улица, которая находится в районе Ржевска-Пороховые и тянется от Индустриального проспекта до улицы Коммуны.

(Ленская улица)

6. Улица проходит от улицы Коммуны до Ржевской, названа в память о государственном партийном деятеле, его именем названа и больница, находящаяся на этой улице.

(Улица Красина)

7. Проспект находится между проспектом Metallистов и рекой Большой Охтой, по узкоколейке, которая проходила вдоль этого проспекта, в Петербург доставляли топливо и строительные материалы.

(Ириновский проспект)

8. Проспект находится на правом берегу Невы, в северо-восточном направлении тянется от Малоохтинского проспекта до реки Оккервиль.

(Заневский проспект)

9. Улица названа в память о деятеле российского революционного движения, находится между улицей Тухачевского и Маршала Блюхера.

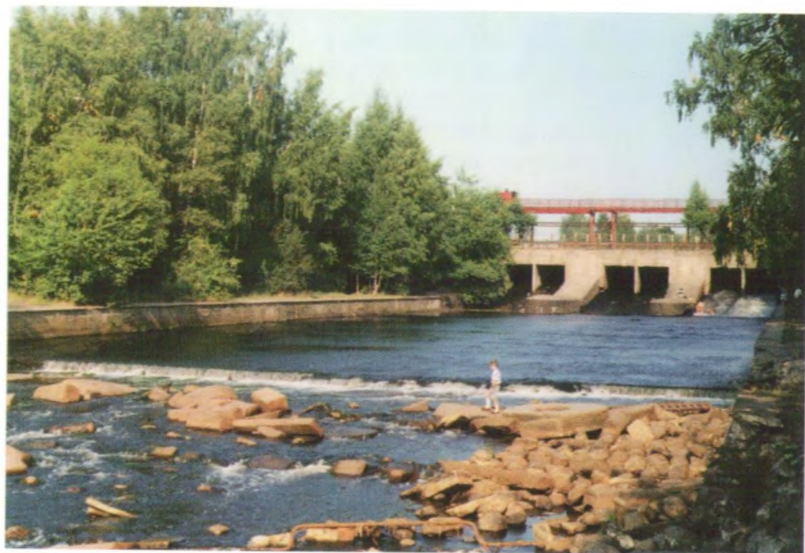
(Улица Буренина)

10. Площадь трижды переименовывалась, находится у Комаровского моста, соединяет две части района почти с одноименным названием.

(Красногвардейская площадь)



Здание территориального управления.



Старейший гидроузел в стране — «Пороховская плотина».



Новочеркасский проспект.



АО «Русские самоцветы».



Кинотеатр «Охта».



Свердловская набережная.



Пожарная каланча.